

남해 보물섬 마당스테이: 생활관광으로 남해 찐팬 만들기

농산어촌 관광전략가
경기대 엄 서 호 명예교수

2023.11.1



관광 명소화 사례(2021)



태안군 꽃지해안공원 인피니티 스튜디오

I. 관광으로 팬을 만든다?



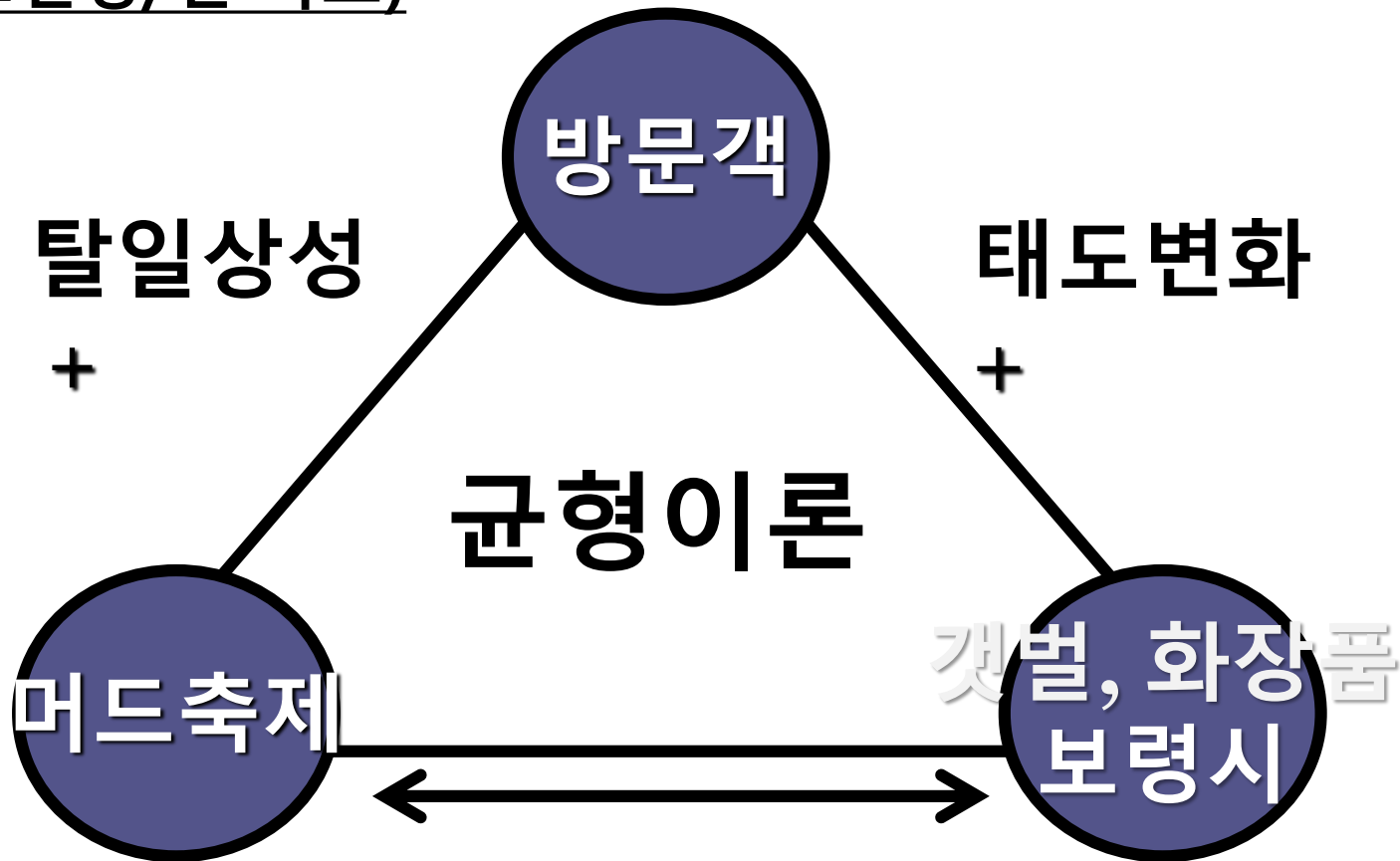
무엇이 자원(갯벌), 머드화장품(제품), 보령시(장소)
태도변화 촉진시킬까?

1. 관광, 탈일상성의 마술

- 1) 개념: 여행 통한 **일상분리** 과정
(탈일상, 비일상, 새일상체험)의 성과
- 2) 측정: 일상해방 < 일상망각 < 일상성찰
- 3) 결과: 가치공감 (태도변화), 일상회복 (쌍방치유)
- 4) 관광 성과지표, 만족도(서비스) 에서 탈일상성(기술)으로 고도화~

2. 탈일상성이 만드는 관광효과 3가지

- 1) 감성적 소비 2) 일상회복 (소진증후군 치유, 가족기능강화)
- 3) **태도 변화**: 자원. 제품. 장소 가치공감과 우호적 태도변화 주도 (브랜딩/팬 확보)



3. 관광 **탈일상성** 활용 전략

1) 방문객을 팬(관계인 구)으로 전환



매운탕용 11000원/구이용 15000원

화천 산천어 축제 취소 후
선어 3.5t **밀 키트** 완판
2021.2

183만 방문객 산천어 축제

2) 소비인구를 팬(관계인구)으로 전환: 전남 장성군 축령산 자락스테이(농식품부신활력사업 2022) 타겟 마케팅 전략 구상



불특정 다수 아닌 **연고시장**(축령산고구마직거래자/남면 로컬푸드직매장 고객) 타겟 **핀팬** 전환 위해 **펜션 업주 생**
관광호스트 집중교육 시행

3) 찐팬 만들기(관계인구심화) 고향사랑기부제(관광상품 답례품)

Home	관광서비스	농축산물	수산물	가공식품	생활용품	지역상품권
 <p>불암산산림치유센터 특별 프로그램 이용권(주말 이후) 5,000 P</p>	 <p>함평자동차극장 관람 예매권 20,000 P</p>	 <p>[사천시] 아라마루 아쿠아리움 이용권 (소인/대인) 23,000 P</p>	 <p>착한문화티켓 ₩ 30,000</p> <p>착한문화티켓</p> <p>10,000 P</p>			
 <p>[전북 부안군] 청호수마을 숙박 할인권</p>	 <p>[박선장 요트투어] 박선장 요트투어 탑승권</p>	 <p>[강원도 본청] 2023 강원세계산림엑스포 입장</p>	 <p>달성군 사문진 유람선 사문진과 강정고령보 일대 1시간 투어</p> <p>[달성군]사문진 유람선 이용권</p>			

현대백화점 고객센터 같이 **관광DMO가 관계인구 집중 관리주체로 !!**

II. 제주도 한달살이는 무엇?

관광트렌드 맥락으로~

1) 보는관광(Push관광) **탈일상** 체험 중심

2) 체험관광(Pull 관광) **비일상** 체험 중심

3) 제주도 한달살이는?

'새일상 체험' 중심 생활관광 (현지인되기 여행)

초점은 **탈일상성** (가치공감과 태도변화) **강화**

템플스테이도 생활관광(현지인 누구 되보기 여행?)



사찰다움(**고유성**)과 현지주민(**호스트**)에 의해 **탈일상, 비일상, 새일상** 체험하는 탈일상성 극대화 생활관광 모델

생활관광 구성요소: *탈일상, 비일상, 새일상체험*

1. 현지인 흉내: 의상, 향토음식, airbnb

2. 현지인 행동: 1) 의례, 2) **숙박과 아침식사**, 3) 할 일: 체험, 직업 (워케이션), 알바 (구기자순따기), 봉사, 자녀교육 (농산촌유학)

3. 목표: **탈일상성** 강화로 찐팬 (준주민) 만들기

4. 조건: **지역다움** (다름) 과 **생활관광 호스트** (관계형성 고리로서 주민들 외삼촌, 이모 역할)

1. 현지인 시작의례



양평 수미마을 메기수염축제

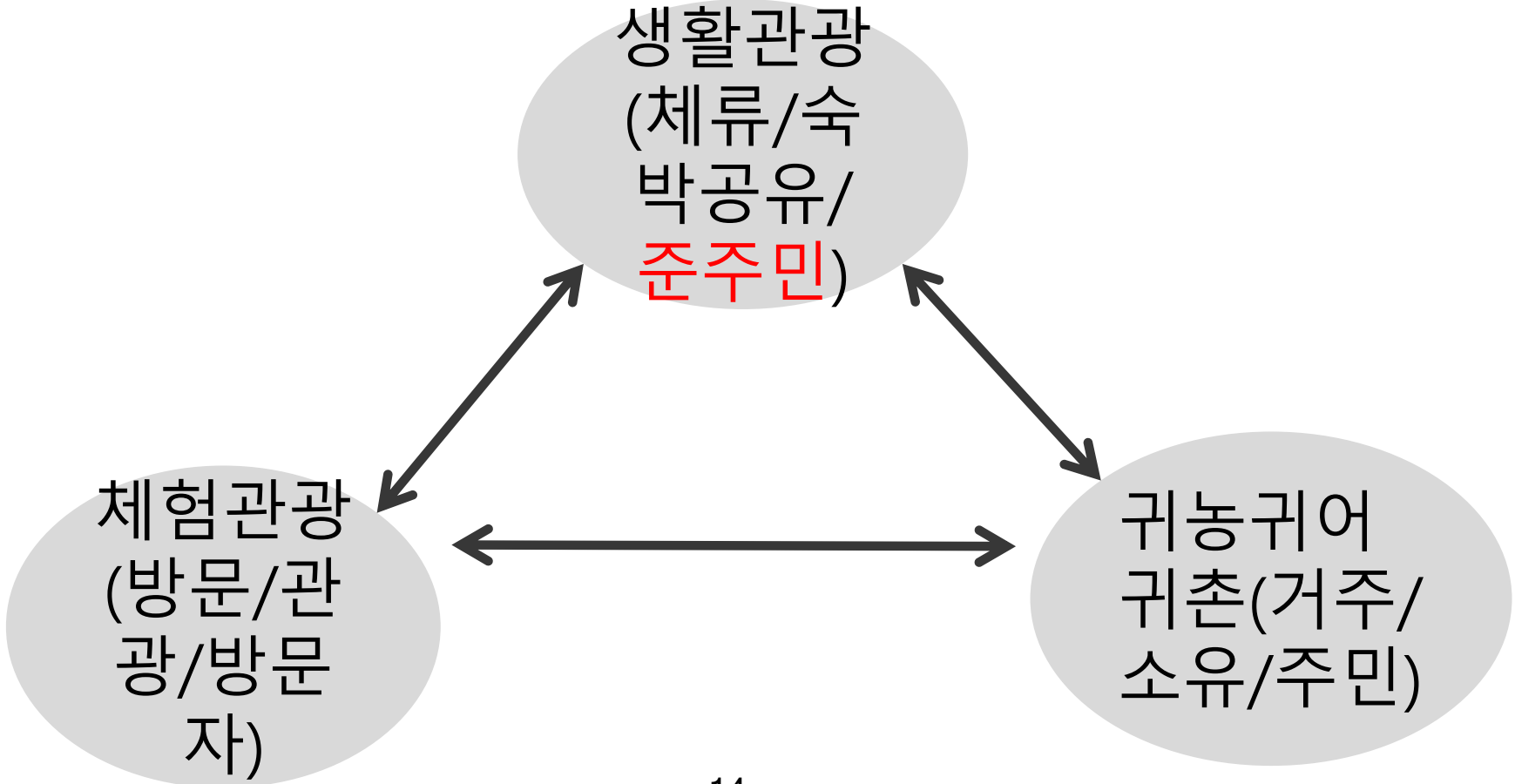
2.숙식과 역할(장소/관계체험): 강진푸소체험(생활 관광호스트100여명) 2021문관부 생활관광 공모사업체류형 부문 선정



1박2일 55,000원(숙박과 3식포함)/인, 2박3일/110,000원/인 영랑감성학교 프로그램, 주변 감성여행 참여, 농촌민박, 농어촌체험(23년 엄지마을 콩스테이와 서중마을 수제김)

3. 결과: 미래 지역주민 = 주민등록자 + 생활관광객 (준주민/관계인구/찐팬)

지역다움(다름), 생활관광 유인력: 생활문화(전통, 음식, 건축, 신앙, 사투리), 특산물, 주민호스트외 여가문화 중요



보령 삽시도 펜션: '섬체험'에서 '섬생활'로 이미 전환(마중, 숙소/식사, 체험으로, 판매 연계 찐팬 확보)



왜 6차산업화가 시도되었을까?

III. 생활관광 추진방안: 마당 스테이로 시작~

농가마당 캠핑과 아침식사, 체험활동 통한 **농촌주민되기 여행** 겸 **제로투자 6차산업화 프로젝트**



2014평창이곡리

2014년 마당 스테이(집마당 캠핑과 주인과 아침식사) 화장실 청결유지 필수





메주만들기 통해
특별한 주민관계
체험/트럭타고 별
보기 장소체험



2014. 5 예산군 슬로시티 마당스태이 농가/농촌마당 캠핑과 아침시골밥상 체험



남원 달오름마을 팜MT(2016 경기대): 1) 의례, 2)숙박과 식사, 3)할 일 등 관계체험요소와 젊은층 핫 플레이스 니즈(맛, 신기성, 재미, 아름다움) 고려 1박2일 탈일상성 강화된 생활관광 실험



경기도 남원 달오름마을 팜MT(할일)



남원 달빛오름마을 팜MT(할일/관계체험)



경남 사천 대포마을 재능기부여행(경기대학교 관광개발학과 2013)



재능기부여행: 마을발전 방안 대학생 연구와 주민토론회, SNS홍보와 마당스टे이(주민의식개선사업) 으로 구성

IV. 마당스테이 (남해주민되기여행) 추진전략

- 1) 불특정 다수 타겟 어트랙션 개발과 병행
연고시장 대상 지역다움 기반 생활관광
으로 찐팬(관계인구/준주민) 확보 목표
- 2) 지역다움창출, 각부서 관광모자 써야 가능
퇴직공무원 활용 융복합관광조정관 운영, 농촌, 산
촌, 어촌 관광기반 6차산업화 추진 (중장기 과제)
- 3) DMO 고향사랑 기부자, 농수산물 직거래
자, 숙소, 음식점, 카페 고객 '관광주민증' 유
도와 생활관광(마당스테이 등)으로 찐팬관리

지역다움 창출위한 6차산업화 성공사례



농식품부 전남곡성 멜론 6차산업 지구 조성사업(2019-2022)

멜론마을 조성과 멜론문화 창달: 멜론 지리적표시제 등록, 게스트하우스/체험 주민운영, 멜롱쌀롱 주)곡성 멜론 운영, 멜론빙수축제?



V. 마당스테이 추진전략

4) 마당스테이 참여 가구 확대 지속적노력

1차: 개별 농산어촌 희망 가구

2차: 농어촌 체험휴양마을(단체 마당스테이)

3차: 농어촌 민박업(시설노후펜션 콘텐츠화차원)

5) 마당스테이 참여가구 '생활관광 호스트
1박2일 집중교육'으로역량 강화

6) 마당스테이 타겟 반려견 동반자 캠프, 캠핑 동
호회, 연수자, MT 등 특수목적 단체로 확대

단순 숙박에서 콘텐츠 보강으로 **생활관광** 전환 (홍천 진여울 천문대 펜션)



시설노후 펜션 역량강화
통한 콘텐츠 팬션화(낚시,
드론, 유기농, 카누, 곤충치
유, 푸드포비아, 반려견 등)
로 **생활관광** 전환 시급

**마당스테이는 시작, 시설 노후화 된 펜션 남해다움(름)
체험 콘텐츠 팬션화 사업으로 생활관광 확산되어야~**



재미에 의미를 더하다!

경기대학교 관광문화대학
명예교수 엄서호
seohoum@kgu.ac.kr
010-3749-1875

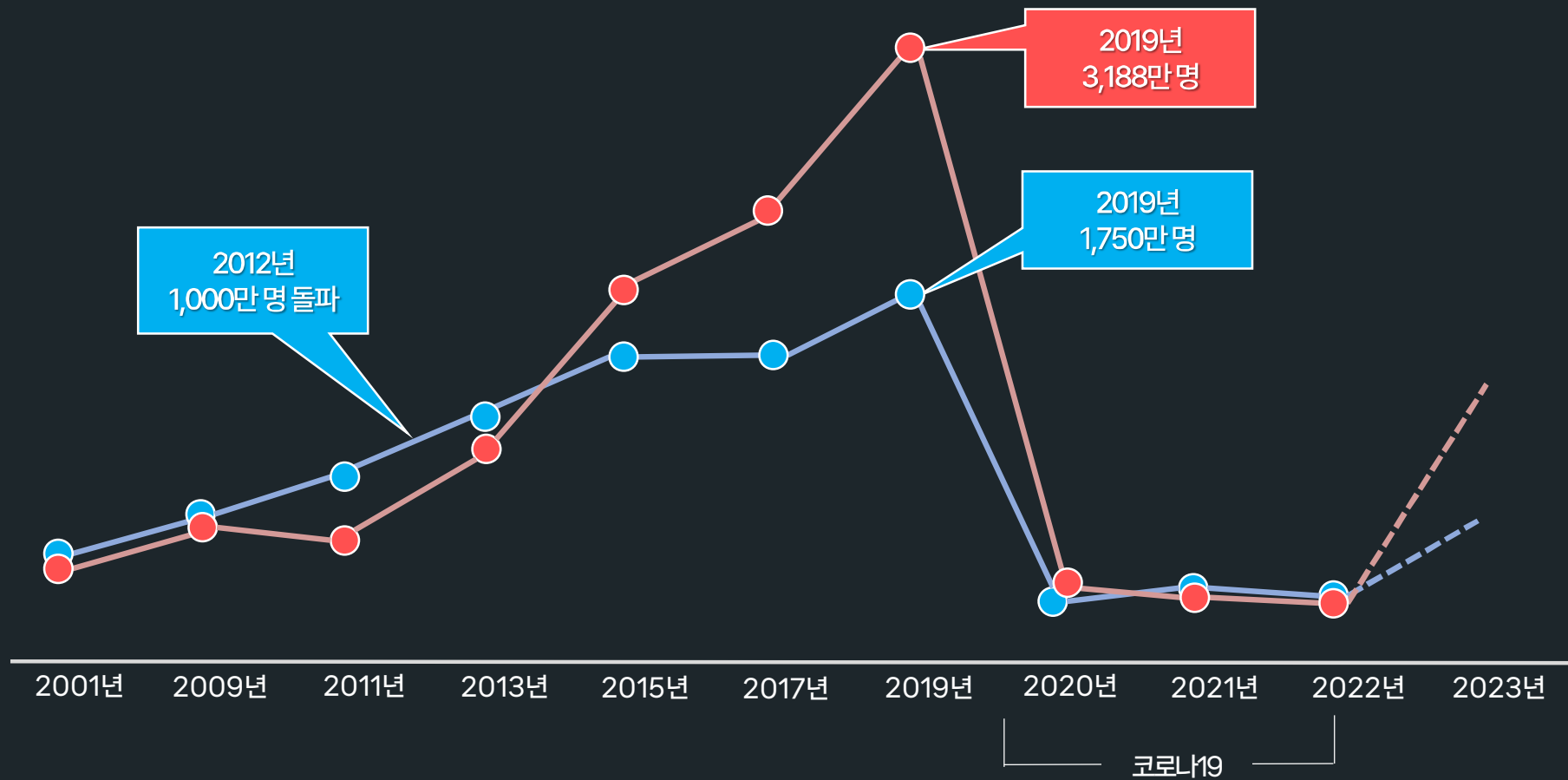
남해관광 활성화 포럼

"지역 인구감소 문제에 대응하는 지역관광 활성화 사례"

PLAN!SSUE

발표 : 김진성(플랜이슈 대표)

■ 한국 ■ 일본





데이비드 앳킨슨 저서¹⁾
신관광입국론

일본의 시골은
기후·자연·문화·식사
4대 매력이 있어
자신있다!

+

2020년 올림픽 개최지 선정 특수, 무비자입국 확대, 관광예산 100억엔에서 6580억엔으로 증가

주1) 골드만삭스 애널리스트, 前 일본 총리 스가(Suga Yoshihide)의 경제 브레인으로 활약

2019년 기준 일본 47개 광역 지방자치단체 중 외국인 관광객 100만명 이상 유치 도시 13개 상대적으로 우리나라의 경우 수도권 방문객 집중

지 역	외국인관광객수
도 코	1,410.3
오사카	1152.5
지 바	1048.5
교 토	830.1
나 라	349.5
아이치	269.4
후쿠오카	259.5
홋카이도	239.1
가나가와	234.0
오키나와	182.7
효 고	180.4
아마나시	165.5
시즈오카	142.1

지 역	외국인관광객수
서 울	76.4%
경기도	14.9%
부 산	14.1%
제 주	9.9%
인 천	8.8%

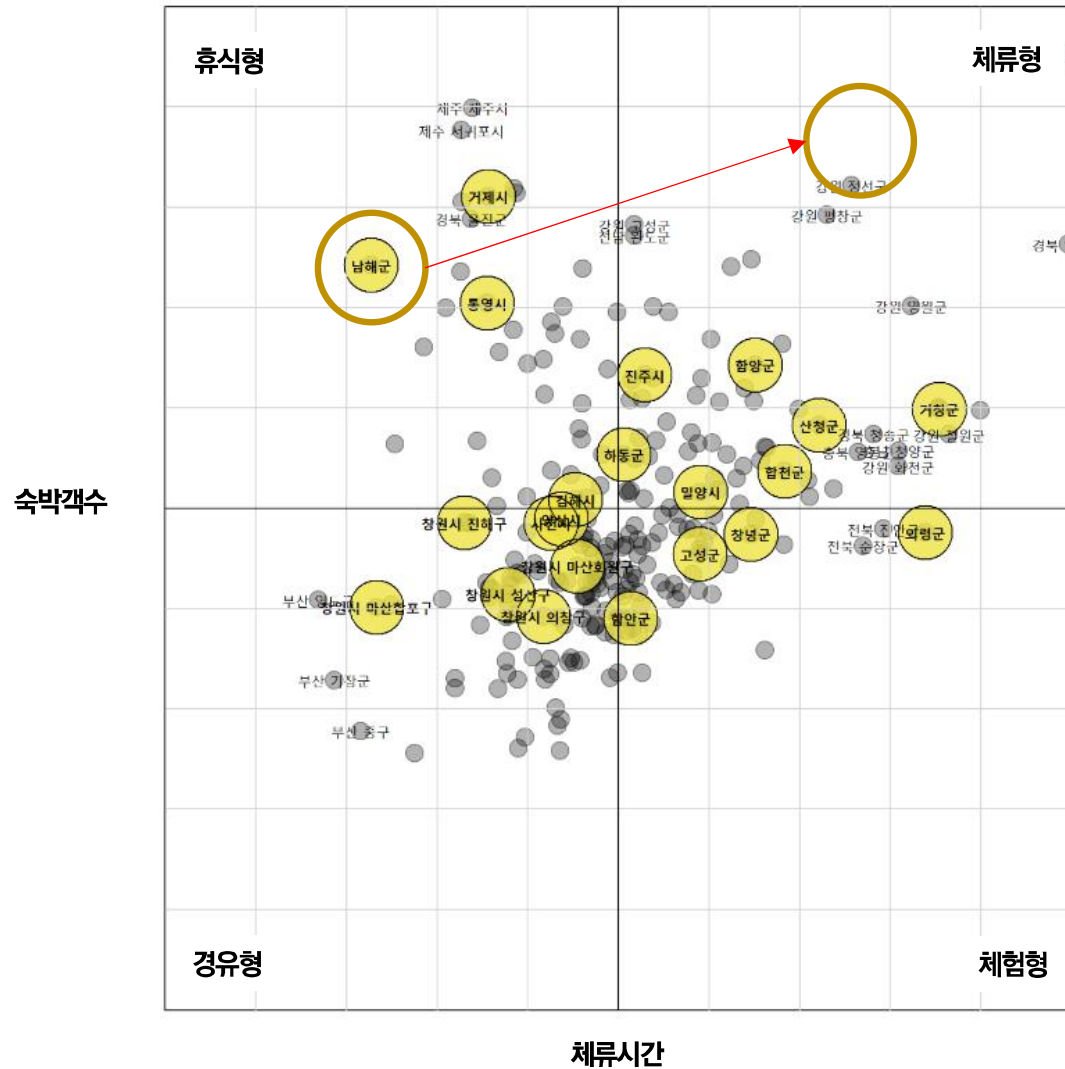
“ 우리나라도 2013년부터
경기 양평 등 5개 시군을 시범사업
대상지로 지정해
관광두레 사업 추진 ”

남해관광에 대한 관심은 많으나 상대적으로 숙박일수, 관광소비액은 미흡한편

순위	관광객 점유율		관광관련 목적지 검색 수		숙박 일수		관광소비액	
	2019년	2020년	2019년	2020년	2019년	2020년	2019년	2020년
1	김해시	김해시	김해시	김해시	거제시	김해시	창원시 의창구	창원시 의창구
2	창원시 의창구	창원시 의창구	거제시	거제시	김해시	창원시 의창구	창원시 성산구	창원시 성산구
3	양산시	양산시	양산시	양산시	진주시	양산시	양산시	김해시
4	창원시 성산구	창원시 성산구	통영시	통영시	양산시	창원시 성산구	김해시	양산시
5	창원시 마산합포구	창원시 마산합포구	진주시	진주시	통영시	창원시 마산합포구	창원시 마산합포구	창원시 마산합포구
6	진주시	거제시	창원시 의창구	창원시 의창구	창원시 의창구	거제시	창원시 마산회원구	창원시 마산회원구
7	거제시	진주시	창원시 진해구	남해군	창원시 성산구	진주시	진주시	창원시 진해구
8	창원시 마산회원구	창원시 마산회원구	남해군	창원시 진해구	창원시 마산합포구	창원시 마산회원구	창원시 진해구	진주시
9	창원시 진해구	창원시 진해구	사천시	사천시	창원시 마산회원구	창원시 진해구	거제시	사천시
10	통영시	통영시	창원시 성산구	창원시 성산구	창원시 진해구	통영시	사천시	거제시
11	사천시	사천시	창원시 마산합포구	밀양시	사천시	사천시	통영시	통영시
12	밀양시	밀양시	밀양시	창원시 마산합포구	밀양시	밀양시	함안군	함안군
13	함안군	함안군	창원시 마산회원구	하동군	남해군	함안군	창녕군	밀양시
14	창녕군	고성군	하동군	고성군	창녕군	고성군	고성군	창녕군
15	고성군	창녕군	고성군	마산회원구	거창군	창녕군	밀양시	고성군
16	남해군	남해군	창녕군	합천군	산청군	남해군	산청군	합천군
17	하동군	하동군	합천군	창녕군	하동군	하동군	합천군	산청군
18	합천군	합천군	합안군	합안군	고성군	합천군	거창군	남해군
19	거창군	거창군	산청군	산청군	합천군	거창군	남해군	거창군
20	산청군	산청군	거창군	거창군	함양군	산청군	함양군	하동군
21	함양군	함양군	함양군	함양군	함안군	함양군	하동군	의령군
22	의령군	의령군	의령군	의령군	의령군	의령군	의령군	함양군

자료 : 한국관광공사 빅데이터 분석(한국관광공사, 플랜이슈)

남해관광은 휴식형(단순 관광), 향후 체류형 도시로의 전환을 위한 방안 마련



체류형 : 31.8% (7개)
 휴식형 : 13.6% (3개)
 체험형 : 18.2% (4개)
 경유형 : 36.4% (8개)

자료 : 한국관광공사 빅데이터 분석(한국관광공사, 플랜이슈)

신규 체류형 관광도시로 분류, 청년층(MZ) 및 야간 콘텐츠 개발 필요

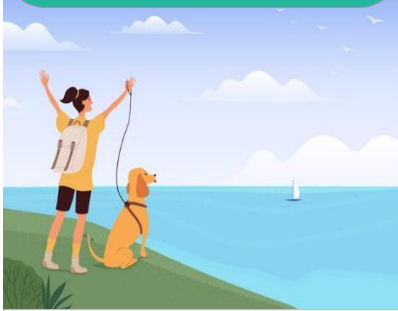
①② 대도시권 관광도시



- ✓ 수도권 등 대도시 다수 포함
- ✓ 전체적으로 방문객 수 매우 높음
- ✓ 전체적으로 카드 소비 매우 높음
- ✓ 2020년 기점으로 코로나로 인해 방문객 수 및 카드소비 발생
- ✓ 20대, 30대 비율과 무박 비율이 높음
- ✓ 오후~야간 방문객 비율이 높음

창원시 의창구

③ 해양형 대표 관광도시



- ✓ 대표관광도시 포함
- ✓ 전체방문객 및 카드소비 높음
- ✓ 코로나 이후 방문객수 및 카드소비증가, 체류시간 및 체류일수 감소
- ✓ 다양한 연령의 방문객이 방문
- ✓ 무박보다 체류 비율이 높음
- ✓ 레저스포츠, 쇼핑소비 비율 높음

통영시
거제시
김해시

④ 도심형 생활관광도시



- ✓ 지방 대도시 중심의 생활형 관광도시로 추측
- ✓ 코로나 이후 무박체류시간 및 1박 비율증가
- ✓ 50~70대 방문객 비율이 높음
- ✓ 쇼핑 비율이 높음

창원시(성산구, 마산합포구
마산회원구, 진해구)
양산시
진주시

⑤ 신규 체류형 관광도시



- ✓ 가능성 있는 체류형 관광도시
- ✓ 전체 방문객 및 카드 소비가 낮음
- ✓ 코로나 이후 방문객 및 카드 소비 증가
- ✓ 체류시간 높음
- ✓ 중장년층 비율 높음
- ✓ 주간 방문 비율 높음
- ✓ 숙박, 식음료 비율 높음

고성군, 남해군
밀양시, 의령군
하동군, 합천군

⑥ 기존 지방 관광도시



- ✓ 관광인지도가 낮은 일반 지방도시
- ✓ 전체 방문객 및 카드 소비 낮음
- ✓ 체류시간, 체류일 수 높음
- ✓ 중장년층 비율 높음
- ✓ 오전 방문 비율 높음
- ✓ 숙박, 레저, 식음료 비율 높음

사천시, 거창군
산청군, 창녕군
함안군, 함양군

야간에 즐길 수 있는 것들 (인프라+프로그램) 개발

- 남해군에 체류시간은 길지만 상대적으로 숙박비율은 낮음
- "조금만 더 남해에 머물게 해서 숙박할 수 있도록 하자"
- 남해 숙박관광객의 경우 시설 내에서만 체재하는 형태
- 주변 관광지를 활용하여 야간 콘텐츠 개발 및 운영 필요
- 이는 주변 통영시, 거제시도 마찬가지임
- 최근 문체부의 "야간관광특화도시 사업" 등을 추진하면서 야간 콘텐츠 개발 중

기존 야간관광 특화도시 전략을 살펴보면 명확한 타깃과 지역 고유의 특색반영으로 차별화

부산광역시

* 2023년 국제명소형

"굿 나잇 플러스 부산"

구도심을 MZ세대 취향에 맞는 야간명소로
발굴하여 관광 영역 확장(광안리-해운대 → 수영구)

대전광역시

* 2023년 국제명소형

"찬란하게 빛나는 대전" 과학대전 ★ 별빛대전

대전 연구단지 야간시간대 특별 개장 등
민관 거버넌스 협력을 통한 특화 콘텐츠 발굴

경남 통영시

* 2022년 성장지원형

"밤 아홉시, 오광(五光)통영"

옛 삼도수군통제영 밤문화와 전통문화예술을
결합한 이색 야간콘텐츠 발굴

경남 진주시

* 2023년 성장지원형

"365일 불과 빛이 흐르는 진주의 밤, 리버나이트"

유등축제를 중심으로 상시적인 불거리, 즐길거리
마련을 통해 지역과 상생하는 관광 생태계 조성

전북 전주시

* 2023년 성장지원형

"밤이면 뒤집어지는 전주" 낮과 180도 다른 밤의 전주

낮의 전주(한옥마을)와는 다른 밤의 전주가 가진 매력 요소
(팔복예술공장 등)에 집중

강원 강릉시

* 2023년 성장지원형

"누구에게나 깨어 있는 야간 도시" 약자 프렌들리 관광, 강릉

보행약자를 위한 야간콘텐츠 도입 등
무장애관광도시로서의 특징점 연계

체류하면서 즐길 수 있는 것들 (숙박+관광프로그램) 개발

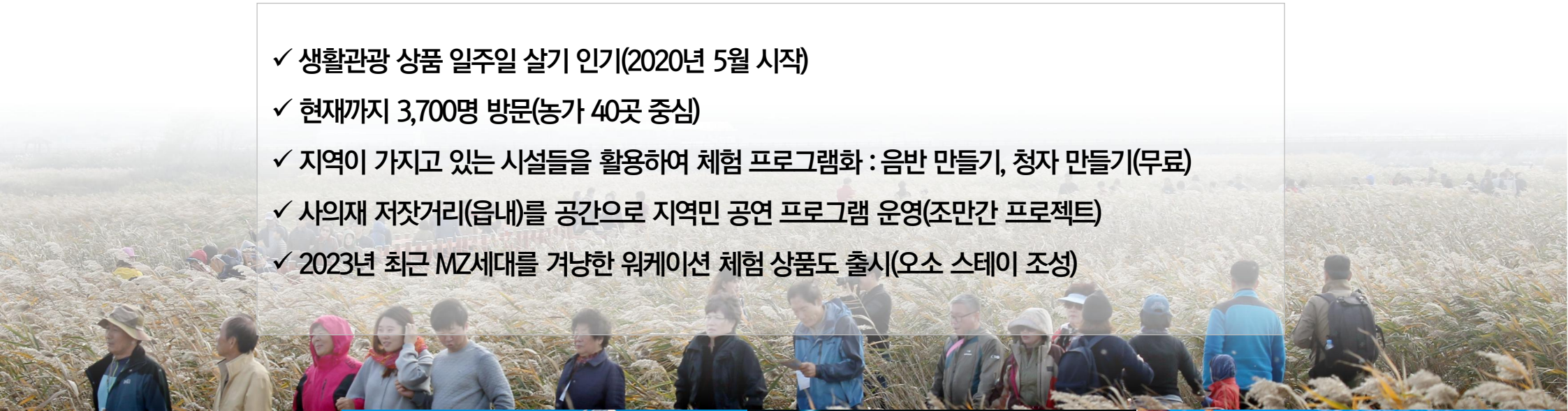
- 고급리조트형 숙박이 아닌 몇일간 체류할 수 있는 숙박시설 활용
- 미국마을 또는 독일마을, 엘림마리나 앤 리조트 등 활용(지원)
- 거점 지역(숙박지)을 중심으로 주야간 방문자원, 체험프로그램 제시
- 보물섬 남해 이미지를 적극적으로 활용(다양한 자원 보유, 정보 제공)
- 문체부의 '생활관광 공모사업' 등 검토
- 현재 남해군 생화관광 체험형 관광 패키지 상품 개발 및 운영 중(홍보의 문제)

강진 생활관광의 지속적 발전

24만원에 6박 8끼 상품까지 판매

(재방문을 통한 진정한 관계인구 효과 창출)

- ✓ 생활관광 상품 일주일 살기 인기(2020년 5월 시작)
- ✓ 현재까지 3,700명 방문(농가 40곳 중심)
- ✓ 지역이 가지고 있는 시설들을 활용하여 체험 프로그램화 : 음반 만들기, 청자 만들기(무료)
- ✓ 사의재 저잣거리(읍내)를 공간으로 지역민 공연 프로그램 운영(조만간 프로젝트)
- ✓ 2023년 최근 MZ세대를 겨냥한 워케이션 체험 상품도 출시(오소 스테이 조성)

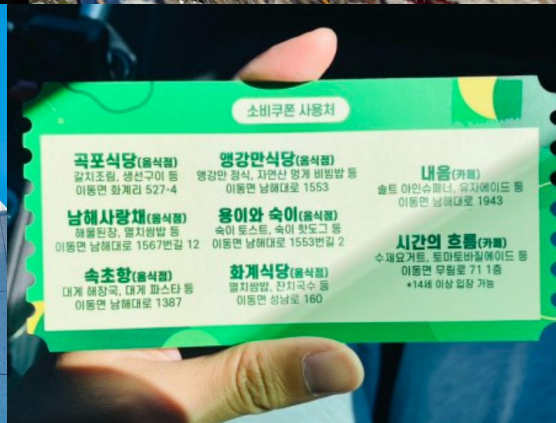
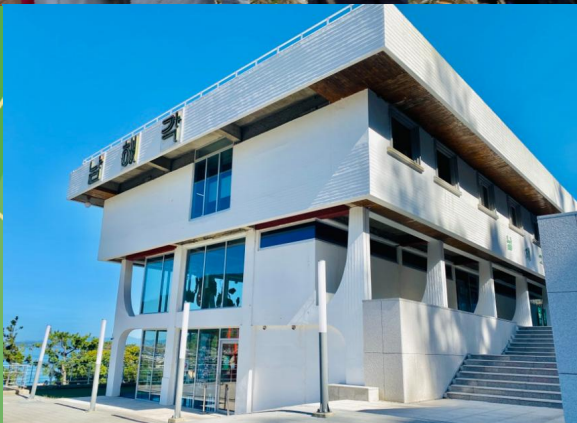


MR.MENTION X 남해관광문화재단

여행이 필요할 때
남해

2023 남해군 생활관광

바쁘게 돌아가는 일상에 지친 당신을 위한
힐링 남해여행 패키지



힐링프로그램을 통한 체류화 (청년사업체+관광)사업 개발

- 일반 여행으로서의 숙박이 아닌 '목적성'을 둔 외지인 유입
 - 힐링 < 웰니스 관광시대로의 도래(코로나19 이후 지속가능성)
- 웰니스스포츠파크(가칭) 등 웰니스관련 인프라 조성 계획 보유
 - 국내 웰니스 프로그램의 문제점 중 하나로 '프로그램의 유사성' 대두
 - 이에 따른 테마와 프로그램 차별화가 성공의 포인트
- 문체부의 '올해의 웰니스 관광도시 사업' 검토
 - 우선 문체부 추천 웰니스 관광지 선정(1~2개소) 작업부터 준비해야 할 것

웰니스 관광 활성화를 통해 체류관광객 증가 및 관련 사업체 활성화 도모(지역상생)

- ✓ 정선군 : 추천 웰니스관광지 3개소 보유로 2023 웰니스 관광도시로 선정
- ✓ 양양군 : 서핑 + 요가(새벽요가) 상품을 통해 차별화
- ✓ 완도군 : 건강한 해산물(치유밥상) + 해양치유센터 등을 통해 사업 도모
- ✓ 남해군 : 남해바래길 요가 클래스 등 사업 중, 다양한 상품 개발을 통해 사업 추진
 - 요트(요트내 요가), 은하수 다랭이논 명상 등 지역특성을 부각하는 상품 개발 가능



문화체육관광부를 중심으로 시범사업형태로 인구감소지역을 대상으로 한 관광활성화 방안 제시 중

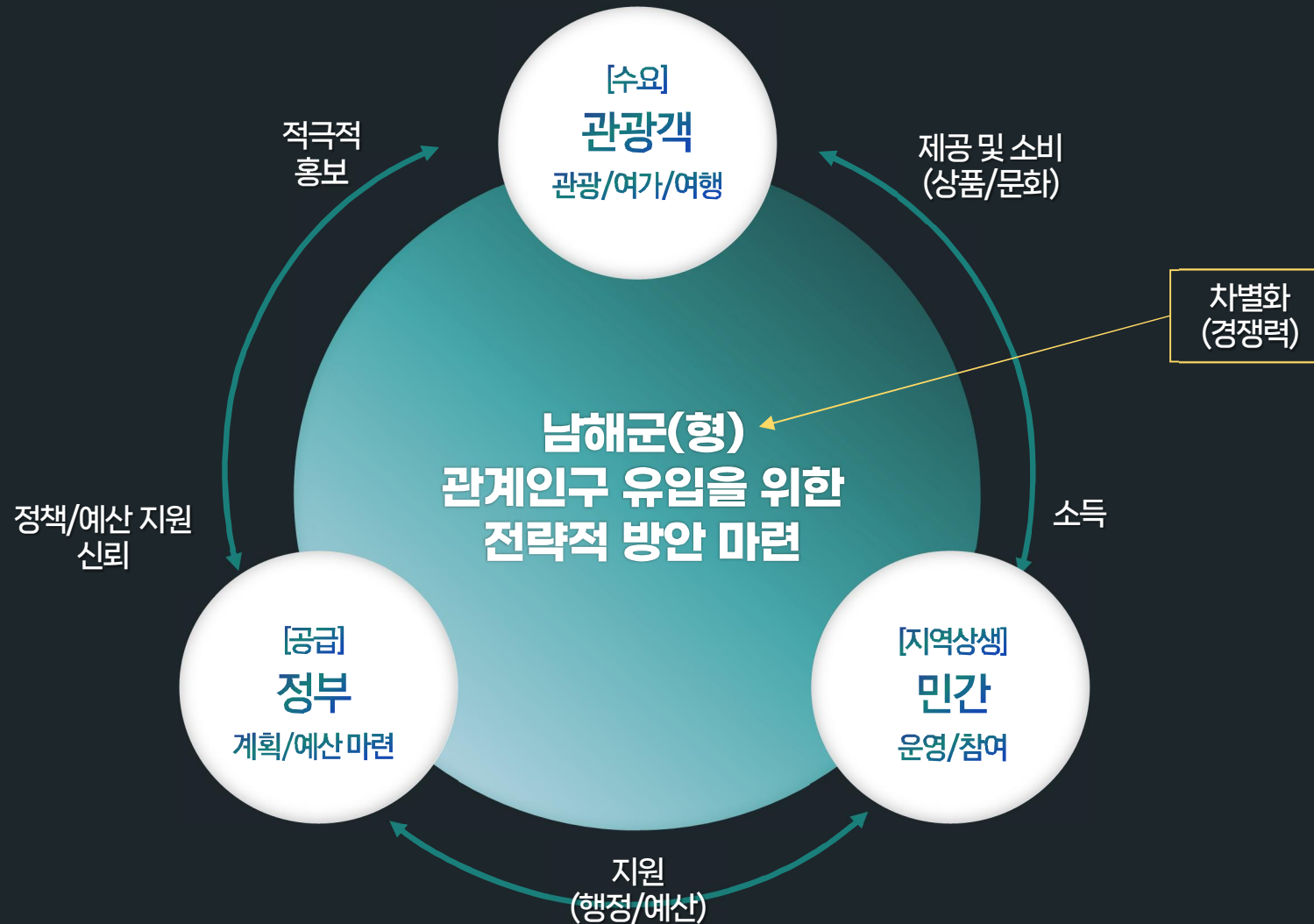
디지털관광주민증 사업

- ✓ 문체부, 행안부, 한국관광공사, 한국철도공사 등 인구감소지역의 관광형 생활인구 확대방안 논의(협의체 구성)
- ✓ 한국관광공사 대한민국 구석구석에서 발급하는 주민증
 - 해당 지역 여행시 숙박, 식음, 체험비 등 할인
- ✓ 2022년 강원 평창, 충북 옥천군에서 시범사업을 시작으로 전국 40여개 지역으로 확대 운영 예정

ESG와 구독경제 결합 상품

- ✓ 한국관광공사와 강원도관광재단 협업
- ✓ 트레킹 + 환경보호 여행상품(ESG 플로깅), 승우여행사 운영
 - 참가 동의시 25%할인, 인증시 5% 추가 적립
- ✓ “불편하지만 착한 불착 트레킹“
 - 여행 구독상품(일정기간 동안 5~7회 상품 운영)
 - 강원 눈꽃트레킹, 들꽃트레킹, 해파랑길 트레킹 등 계절 반영

관광부문의 관계인구 증가는 단순 여행보다는 '일정한 목적'을 두고 체류(숙박)하는 관광객





경청해 주셔서 감사합니다

관광전문종합컨설팅 기업 (주)플랜이슈
연락처 : 010-2292-7983
이메일 : samsara12@hanmail.net

남해관광의 마케터, 지역관광의 조력자

남해관광문화재단

2023. 11. 1.



사업소개

CONTENTS

1. 인구감소 지역 남해와 관광
2. 남해관광문화재단의 역할과 기능
3. 남해 관광 진흥 사업
4. 지속가능성

남해 관광의 마케터, 지역 관광의 조력자

01

인구감소 지역 남해와 관광

남해의 오늘 - 희망과 불안의 공존



남해는 관광도시입니다

✓ 청정한 자연 관광자원

☞ 청정지역 법적 지위, 한려해상국립공원

✓ 건강한 관광산업 생태계

☞ GRDP 73% 서비스업 차지

✓ 연간 600만명의 관광객

☞ 2022 남해군 방문의 해, 체류형 관광

✓ 관광으로 귀촌하는 사람들

☞ 청년네트워크, 귀촌인 커뮤니티



관광은 남해를 행복하게 합니다

✓ 관광이 중심이 되는 지역사회

☞ 관광 중심 군정 기초, 유관기관 및 민간단체 다수

✓ 문화보다 관광을 앞세운 조직

☞ 기초자치단체 최초 관광 전문 출연기관

✓ 인구감소에 대응하는 관광정책

☞ 체류형 관광, 살아보기, 관계 인구, 워케이션

✓ 개선되는 남해 관광 수용태세

☞ 2022 남해군 방문의 해, 2023 관광이미지 혁신의 해



남해 관광의 마케터, 지역 관광의 조력자



남해관광문화재단의 역할과 기능

관광패러다임 변화와 주요 키워드

패러다임 변화

지역관광 영향요인

남해 관광 대응



중간이 있어야 조화롭습니다

✓ 관광의 복합성과 다양성

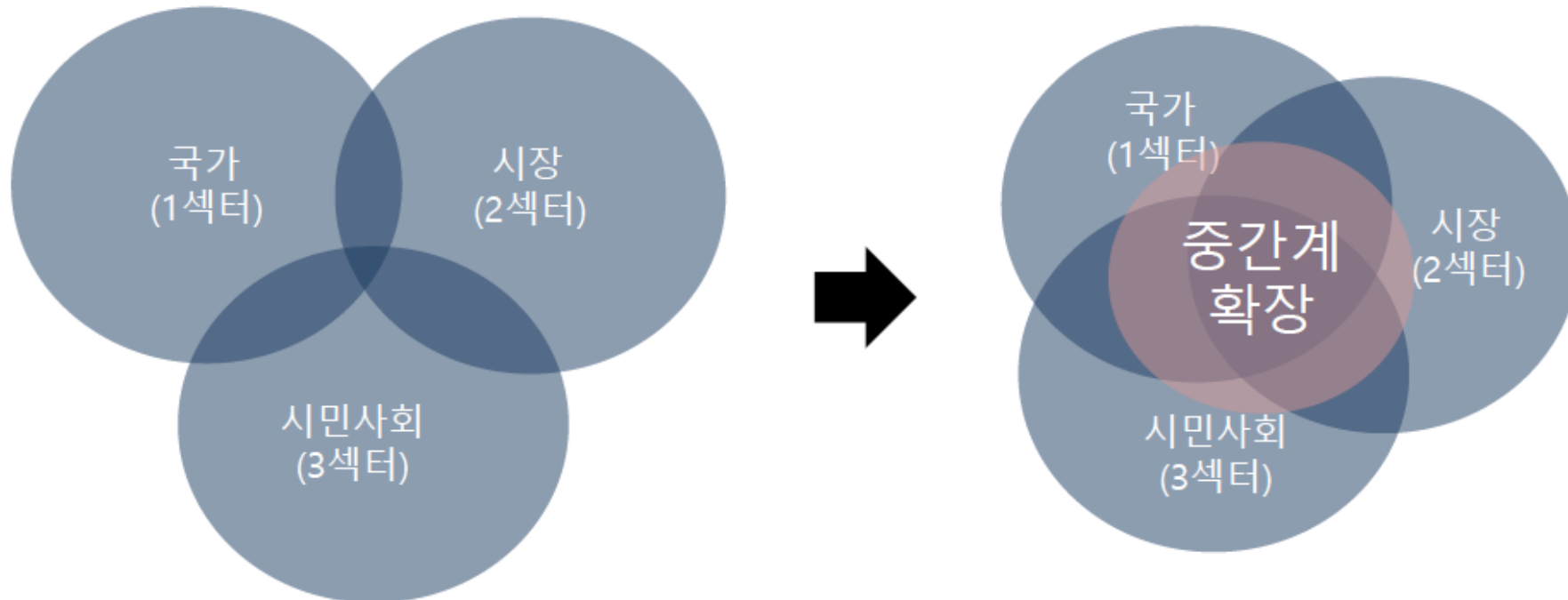
☞ 혼자 할 수 있어도 잘할 수 없는 관광

✓ 민간이 끌어가는 관광 경제

☞ 최일선에서 관광객을 맞이하는 주민(업체)

✓ 해결 능력이 있는 중간계

☞ 연결과 매개의 위치에서 간극을 줄임



지역 관광의 조력자가 되었습니다



✓ 지역관광추진조직(DMO)

☞ 3년 연속 선정, 전국 1위 평가, 조직 방향성 정립

✓ 남해 관광 거버넌스 구축 운영

☞ 공동의 이익과 실익을 강조하는 수요 지향적 사고

✓ 끈끈한 관계보다는 느슨한 연대 추구

☞ 의존도를 낮추고 작은 역할이 모여 큰 목표 창출

✓ 이종간의 결합으로 키워가는 자생력

☞ 숙박 + 체험 / 여행 패키지 / 사람 도서관

남해 관광의 마케터, 지역 관광의 조력자

03

남해관광 진흥 사업



2023 한국관광벤처 남해 POC 워크숍

남해 관광의 온라인 전환

• 추진배경 •

- 온라인 소비 시대 남해 관광 온라인 대응 역량 향상
- 영세한 개별 사업체 직접 지원을 통한 마케팅 경쟁력 강화
- 점처럼 흩어진 관광자원을 결합한 패키지형 상품의 유통

• 사업내용 •

- 스마트관광기업과 협력을 통한 D2C교육, 촉진 프로모션
- 온라인 역량강화를 위한 교육(스토어 개설, SNS 마케팅)
- 관광사업체 데이터 수집 및 DB화를 통한 개방형 hub 구축

손안에서 여행을 결정하는 시대, 과거에 머물러있는 남해

- ✓ 한국스마트관광협회 가입, 관광벤처-남해사업체 멘토링 비즈니스 케어
- ✓ 남해관광 온라인 역량강화 교육(스마트 스토어, 오픈마켓 이해 등)
- ✓ 온라인 상품 디자인 개별 지원(40여개 업체, BI, 상세페이지 등)
- ✓ 숙박 플랫폼 연계 남해형 숙박대전 추진(마이리얼트립)
- ✓ 위케이션 전문 벤처 연계 남해 위케이션 상품 판매(스트리밍하우스)
- ✓ 관광택시 벤처 연계 남해 스마트관광택시 발대 및 운영(로이쿠)

남해관광온라인재단

이제 온라인으로 팔아요!
**남해관광 온라인
역량강화 교육생 모집**

전액 무료 교육!

상품 판매 지원!
교육 신청하기

온라인 판매 경쟁력 강화를 위한

**남해관광사업체
디자인지원
참여사업체 모집**

모집기간 : 2022. 8. 1.(월) ~ 8. 10.(수)

남해관광온라인재단



남해군 모든 숙소 **최대 43%할인**

**마이리얼트립과 함께하는
남해군 숙박대전**

남해관광온라인재단 x myrealtrip

2023 **남해 위케이션**

참가대상 : 기업/관광업체, 개인사업자, 프리랜서

참가기간 : 2023.09.05 ~ 2023.12.01

지원내용 : 프로그램 참가비 20 ~ 30% 지원

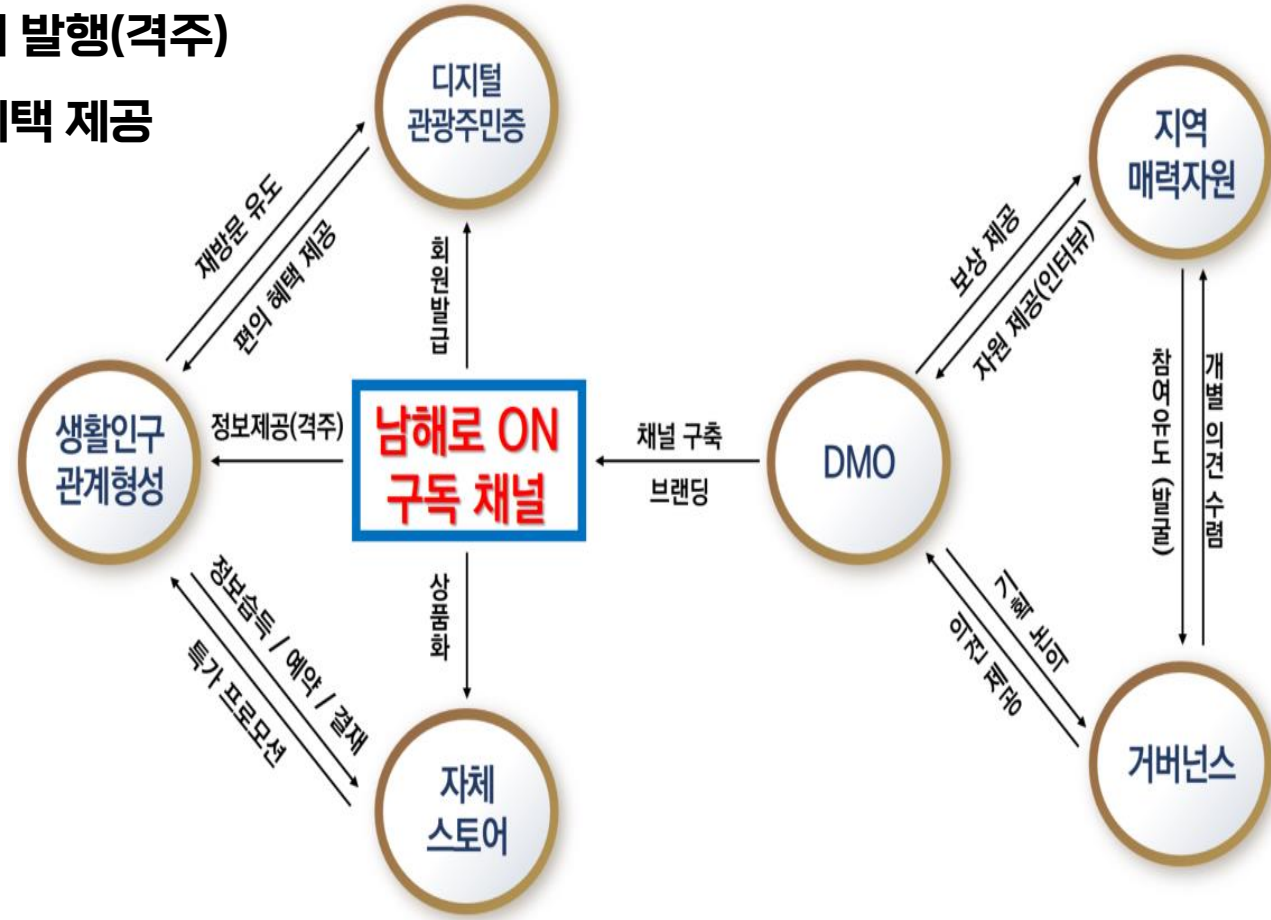
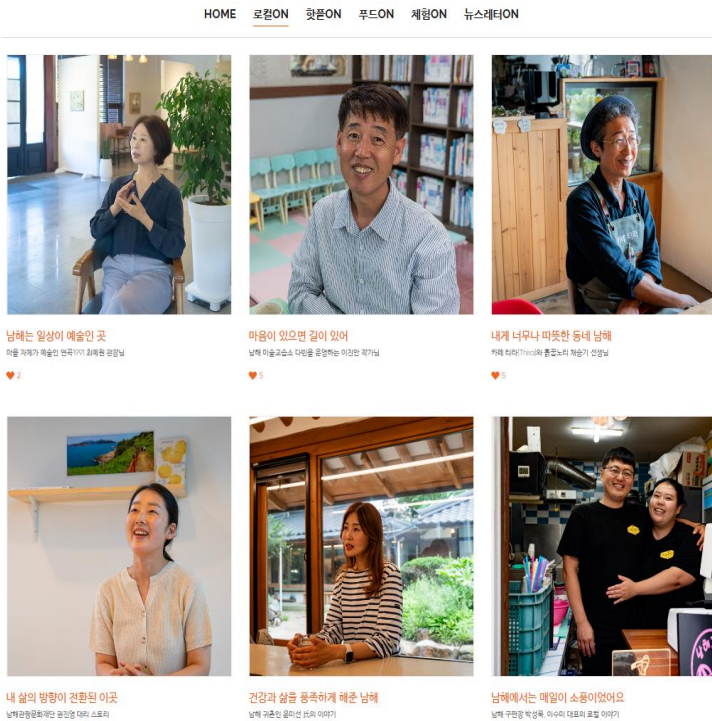
프로그램 구성 : 3박 4일 남해 지역 위케이션 (주어스 + 숙소 + 체험프로그램)

필수사항 : 사업자등록증, 개인통영서 참가신청서

신청 및 문의 : www.thehyull.co.kr
02-462-3260

남해에 머물러야 할 이유 제공 - 구독 경제

- ✓ 도시민과 지역을 연결하는 관계 구축형 남해 여행 구독 경제 도입
- ✓ 지역민 인터뷰 기반 인터넷에서 찾아볼 수 없는 소식지 발행(격주)
- ✓ 디지털 관광주민증 발급을 통한 거버넌스 연계 할인 혜택 제공



지역과 관광객의 연결 – 긍정적인 교환 관계

- ✓ 관계형성을 위한 지역민 호스트 ‘남해 외갓집’ 상품 론칭
- ✓ 시장 매력 강화를 위한 촌캉스 물품 대여
- ✓ 구독 플랫폼 회원 전용 판매 스토어 운영(네이버)
- ✓ 관광사업자 등록, 승인 완료(종합여행업)

외갓집 공간을 빌려드립니다



여행 용품을 빌려드립니다



첫 번째

바다뷰 옥상으로
할무니 집밥 제공 공간



두 번째

논밭뷰가 예술인
팜크닉 공간



세 번째

과수원 체험도 가능한
촌캉스 제공 공간



첫 번째

몸만와도 즐길 수 있는
캠핑용품을 빌려드려요



두 번째

촬영 관련 장비를
빌려드려요

(스마트폰 삼각대, 폴라로이드 카메라 등)



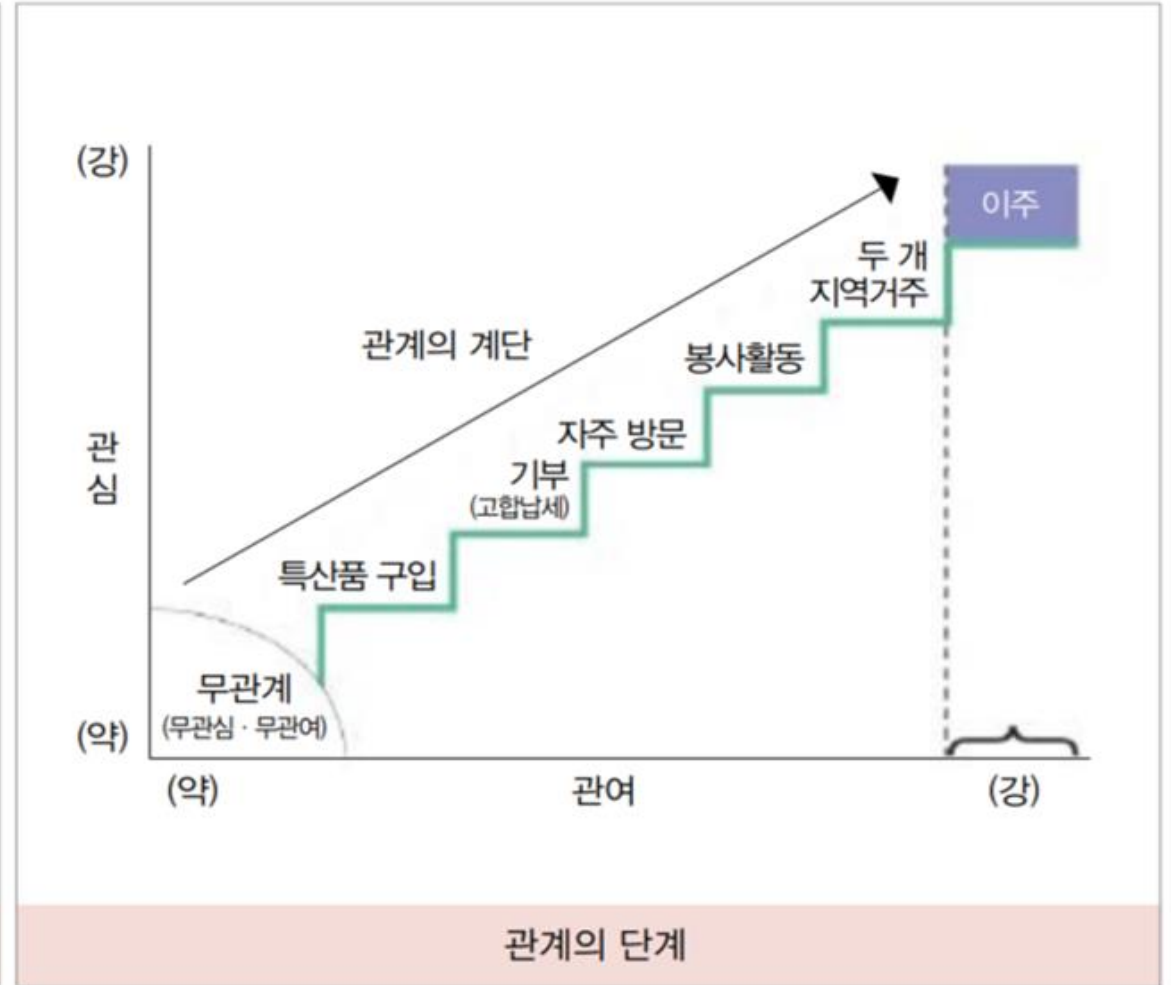
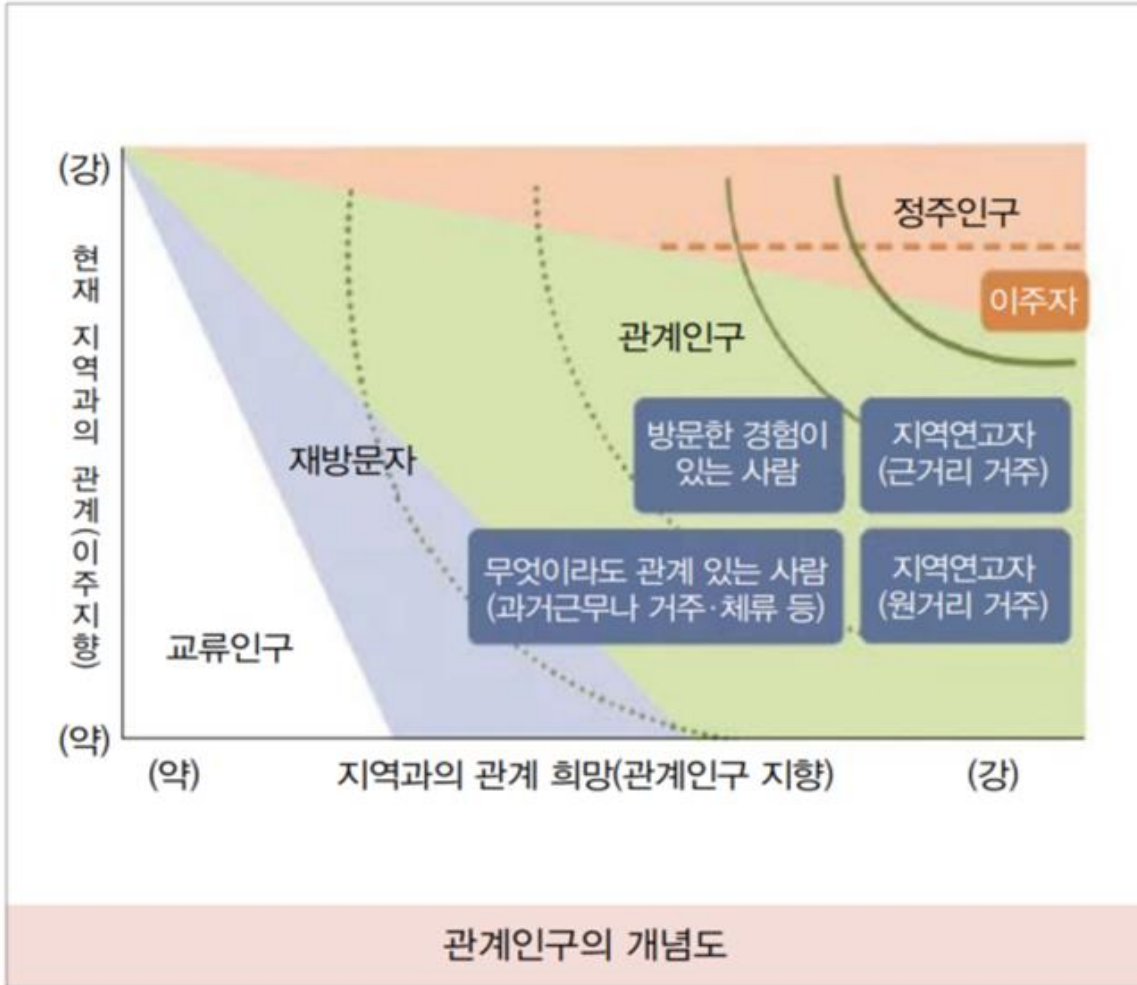
세 번째

재미있는 놀거리를
빌려드려요

(보드게임, 블루투스 스피커, 미니빔 등)



관계형성을 통한 정주 인구 확보





2023 지방공공기관 혁신 우수기관 선정

남해 관광의 구심점 지역관광 거버넌스

• 추진배경 •

- 관광 관련 유관단체의 튼튼한 구성과 영향력이 큰 도시
- 관광을 중심으로 다양한 정책 사업들이 펼쳐지는 도시
- 청정한 관광자원을 기반으로 머무는 관광도시 민간 생태계

• 사업내용 •

- 남해 관광 진흥의 공동사업에 직접 참여하는 실행 조직
- 실질적인 수익실현으로 경제적 자생력 확보
- 스타 거버넌스 육성으로 지속적인 거버넌스 확장

함께 할 수록 커지는 플랫폼의 가치

- ✓ 여행의 시작과 끝을 담당할 오프라인 플랫폼
- ✓ 관광 안내 및 여행자 라운지 기능
- ✓ 제휴 할인혜택 및 거버넌스 연계 콘텐츠 운영
- ✓ 사진인화, 여행 물품 대여 등 편의 서비스
- ✓ 남해 관광 굿즈(식음료 포함) 전시 및 판매
- ✓ 워케이션 공유 오피스, 바다 도서관 운영

남해관광플랫폼

관광기념품 판매 업체 모집

모집기간 22.5.6 ~ 5.26 입점기간 22.6.1 ~ 12.30

남해 관광 기념품



남해 여행 굿즈



남해 친환경 굿즈



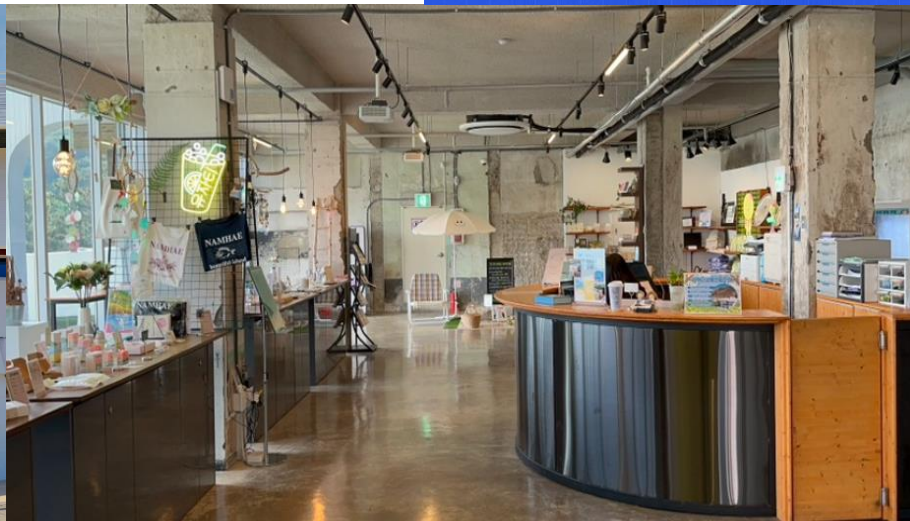
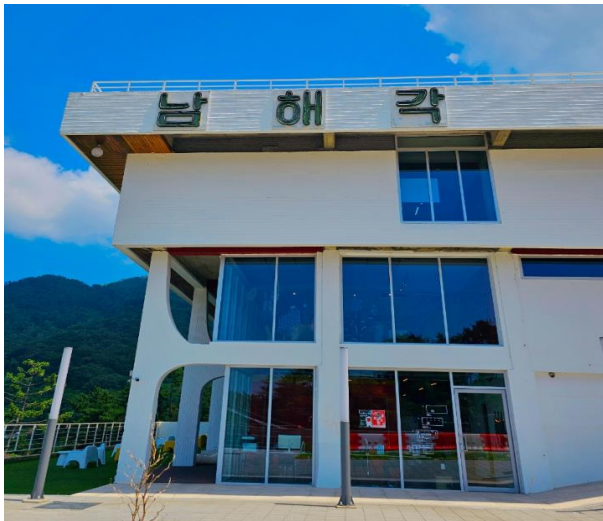
남해 잇템



기타 특화 상품



남해관광플랫폼



설천면

- 1 [카페]브니엘 카페&공방
객실당 10%할인
설천면 노량로 195번길 5-15 1층
- 2 [카페]카페 엘리스
10% 할인
설천면 설천로 775번길 33
- 3 [관광지]남해대교유랑선
대인 2,000원/소인 1,000원 할인
설천면 노량로 177 (비수기 무료일 휴무)
- 4 [식당]우깡이 평방
안테이블당 약점질 1인분 서비스
설천면 설천로 646 (주말공휴일 휴무)

남해읍·서면

- 1 [카페]남해정
10%할인 or 음료 제공
남해읍 민운로 9번길 29-7 2층 1층
- 2 [바블샵]소우주
5%할인 (금요일 16:00-19:00 운영)
남해읍 평안로173번길 44-20, 1층
- 3 [식당]피파피네
테이블당 음료 1개 제공 (화-수요일 휴무)
남해읍 남해대로 2951-129
- 4 [식당]남해원농장맛집
음료 제공
서면 스포츠로 498번길 3
- 5 [식당]남해구판장
10%할인 (수요일 휴무)
서면 남해대로 2197번길 77

장선면

- 1 [카페]카페왕이
10% 할인
장선면 서부로 1337-4
- 2 [관광지]토티아일랜드
입장료 1,000원 할인
장선면 서부로 270-106
- 3 [카페]마상스
5% 할인
장선면 울도로 10
- 4 [카페]아일랜드카페
10% 할인 (07:00~10:00 휴무)
장선면 서부로 1099-4
- 5 [카페]에이플러스나나스
수제 디저트 1종류 제공 (랜덤)
장선면 서부로 432-1 (비수기 무료일 휴무)
- 6 [숙박]영풍게스트하우스
객실당 5% 할인
장선면 동부대로 1931-8

남면

- 1 [숙박]남해설레임펜션
객실당 1만원 할인
남면 남면로 788-6
- 2 [기념품]오시다남해
기념품 최대 22% 할인
남면 남면로 679번길 14
- 3 [카페/숙박]남해라운지32
10%할인
남면 남해대로 536
- 4 [식당]일식면예찬
음료 제공 (목요일 휴무)
남면 남해대로 743
- 5 [숙박]동마르펜션
객실당 10% 할인
남면 깃대산길 17-25
- 6 [식당]다랭이 밥상
음료 제공
남면 남면로679번길 36 2층
- 7 [카페]보이찌카페
10% 할인
남면 남면로 1747

상주면·미조면

- 1 [숙박]안채
바비큐 관련 추가 서비스 제공
상주면 남해대로 701번길 28
- 2 [숙박]이베리스
바비큐 관련 추가 서비스 제공
상주면 남해대로701번길 18-1
- 3 [레저]남해서프라이드
제품 가진 촬영 및 전송
상주면 남해대로697번길 50
- 4 [식당]어글라라이스
음료 제공
미조면 미조로 24
- 5 [사건]아티스테남
10% 할인
미조면 미조로 236번안길 30-37
- 6 [체험]남해미조장수
10%할인 및 다이빙 장비 렌탈
미조면 미조로 168
- 7 [식당]팔도전복죽해물
음료 제공 (수요일 휴무)
미조면 미조로 54

상동면

- 1 [관광지]남해보물섬펜션
스카이워크 30%할인
상동면 동부대로 720
- 2 [기념품]독일마을기념품판매점
의상대어 30%할인 및 사진 1장 무료인화
상동면 독일로 89-7
- 3 [숙박]원앤하우스
객실 10% 할인
상동면 독일로 71-5
- 4 [기념품]남해건어물집방
특산품 10% 할인, 미니멀시액젓제공
상동면 동부대로 1293
- 5 [카페]남해대청마루
5% 할인
상동면 동부대로 1293
- 6 [카페]남해옥수수빵카페
5% 할인 (화-수요일 휴무)
상동면 동부대로 1293
- 7 [레저]포세이돈마린레저
제품로 3,000원 할인
상동면 동부대로 942번길 8-20
- 8 [카페]남해의 숲
10% 할인
상동면 독일로 152-8
- 9 [체험]물락방남부시체험
체험료 10% 할인
상동면 동부대로 960번길 14-13
- 10 [카페]라벨라
10% 할인
상동면 동부대로 1105
- 11 [공방]내산공방
제품 구매 또는 체험 시 5%할인
상동면 금암로 512-14 (화요일 휴무)
- 12 [공방]뚝방의 수확
2인 이상 체험료 연금 결제 5% 할인
상동면 동부대로 1876번길 36
- 13 [숙박]베토벤하우스
객실당 1만원 할인
상동면 독일로 61-47
- 14 [숙박]만하임펜션
객실당 10% 할인
상동면 독일로 64-8

이동면

- 1 [숙박/체험]노랑카라반&고카트
고카트 10%할인 / 카라반 1만원 할인
이동면 신천리 1567번길 48
- 2 [공방]골목길 공작소
체험료 10%할인
이동면 삼리로573번안길 15

모여서 함께 알리는 대도시 홍보마케팅

- ✓ 지역 거버넌스 상품 홍보 및 판매
- ✓ 서울 서촌마을, 성수동 팝업 스토어
- ✓ 부산 해리단길 팝업 스토어
- ✓ 직접판매, 언론 노출, SNS 콘텐츠
- ✓ 시장성 테스트, 대도시 입점 연계



건강한 민간 관광 생태계 육성

- ✓ 예비 관광 창업자 발굴, 교육 및 컨설팅 지원
- ✓ 거버넌스 연계 크라우드 펀딩 지원
- ✓ 워케이션 공유 오피스 조성 및 마케팅
- ✓ 전문가 초청 지역관광 활성화 포럼 개최
- ✓ 거버넌스 연결과 네트워크를 위한 회의 개최



사진 | 아티제스튜디오
남해토박이 사진작가와 즐기는 <남해스냅> 감성 여행 사진
남해스냅 핫플레이스 남해여행 떠나볼까요?
사랑하는 가족/연인과 잊지 못할 추억

598% 2,991,000원

펀딩 성공



밀키트 | 미식공방 <박성욱&이수미>
[7분요리]원팬으로 즐기는 남해미식여행 '남해찰스테이크'
청정 남해에서 자란 농산물로 만든 남해찰스테이크 밀키트

569% 2,848,000원

펀딩 성공



남해 친환경 여행 브랜딩 탄탄한 남해



남해 여행 반려나무심기 행사

• 추진배경 •

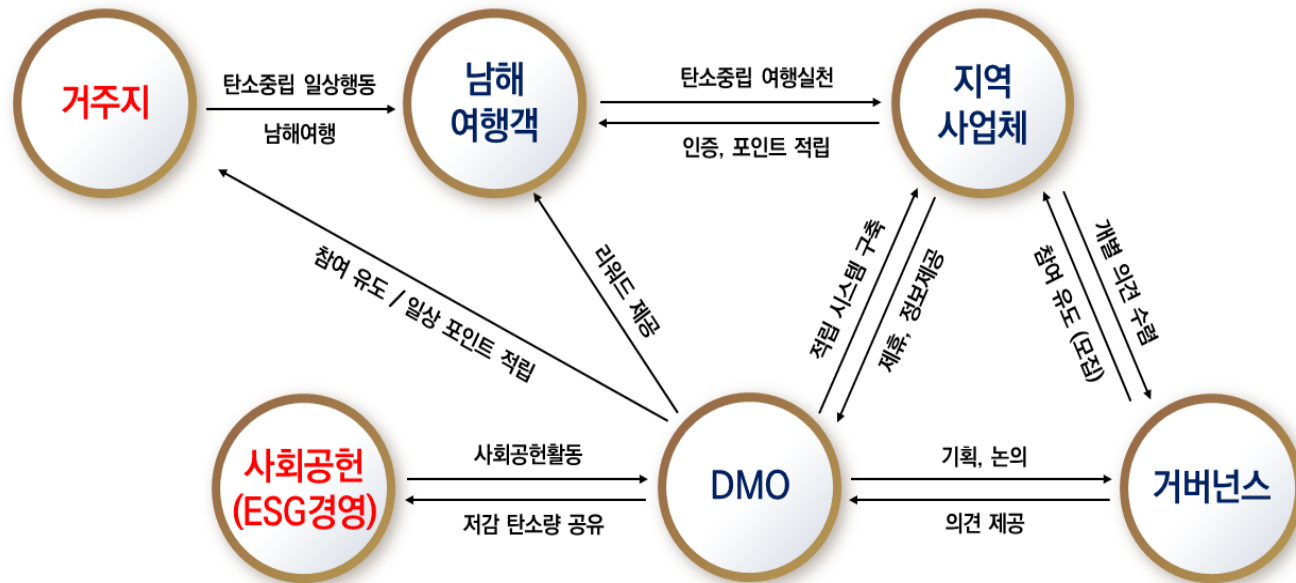
- 기후 위기와 탄소 절감 노력, 관광 분야의 저조한 관심
- 가치 소비의 시대, 친환경 여행의 방법과 실천행동 전파
- 관광 목적지 남해 친환경 여행 브랜딩

• 사업내용 •

- 지역 거버넌스 연계 탄소절감 포인트제 운영
- 250km 도보여행 자원 남해 바래길 콘텐츠 운영
- 쓰레기 없는 축제, 반려 나무심기 친환경 캠페인 추진

지구를 살리는 조금 불편한 여행

- ✓ 탄소 절감 포인트제 시스템 구축(모바일)
- ✓ 탄소를 줄이는 여행 실천 행동 LIST 마련
- ✓ 거버넌스 연계 81개 사업체 참여(QR코드 인증)
- ✓ 일상생활 탄소 절감 행동 남해 여행 보상 제공
- ✓ 누적 포인트 친환경 굿즈 교환
- ✓ 기업 사회공헌활동 유치 및 친환경 캠페인



건강을 위한 걷기에서 여행의 놀이문화로

- ✓ 이야기가 있는 남해 바래길 250km 운영 관리(GPS기반 모바일 앱 운영)
- ✓ 문화체육관광부 코리아 둘레길 쉼터 운영(남파랑길 주요 거점시설)
- ✓ 바래길 소풍 및 앵강만 작은 음악회 등 걷기 문화 확산을 위한 문화행사 개최
- ✓ 숲 속 요가 프로그램, 노르딕 워킹 등 웰니스 여행 상품 운영
- ✓ 바래길 지킴이, 전문 길 해설사, 노르딕 워킹 강사, 요가 강사 등 주민 참여 기회 보장 및 전문가 양성



이제는 대세, 쓰레기 없는 축제

- ✓ 독일마을 맥주축제 일회용품 사용 근절, 쓰레기 없는 축제 개최
- ✓ 홍보 인쇄물 QR코드 대체, 맥주잔 및 안주 용기 다회용 전환(설거지)
- ✓ 쓰레기 배출량 전년대비 50% 수준 절감 성공
- ✓ 중앙 언론 음식 먹거리 축제 쓰레기 배출 최소화 우수사례 소개



일회용품 없는 축제는?



'3년 만에 대면' 독일마을 맥주축제 무엇이 바뀌나

조 정 인 남해관광문화재단 관광마케팅팀장
'맥주축제에서 쓰레기를 한번 없애보자' 하는 파격적인 제안이 불편을 초래하는 것이 아니라 오히려 공감을 높이 살 것이라고



일회용품 없는 축제는?

조영호 / 남해관광문화재단 본부장
쓰레기 문제가 상당히 많이 화두가 되고 있고 그 문제를 좀 극복하고 지역민들과 같이 쓰레기 없는 축제를 만들어서...

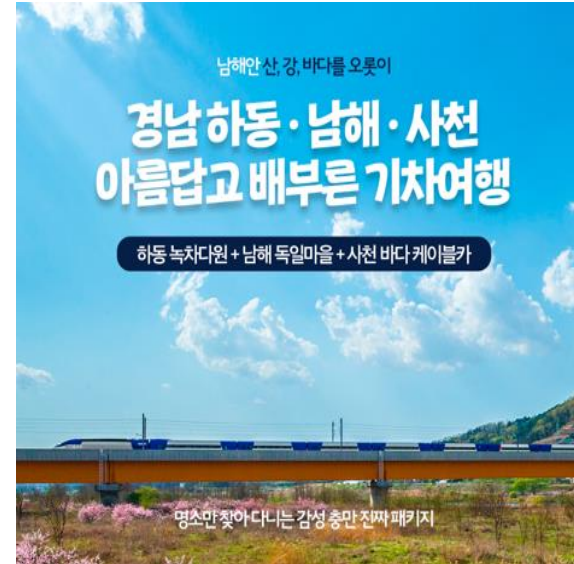
남해 관광의 마케터, 지역 관광의 조력자

04

지속가능성

유치 경쟁에서 상생으로

- ✓ 영호남 기초지자체 4개 시군 합동 트레블 마트(설명회) 개최
- ✓ 경상남도 DMO 7개 조직 네트워크 협의체 운영(홍보캠페인)
- ✓ 서부 경남 광역 패키지 상품 개발 및 운영(하동-남해-사천)
- ✓ 경상남도 관광재단, 공사 협의회 아젠다 발굴(이순신 테마)



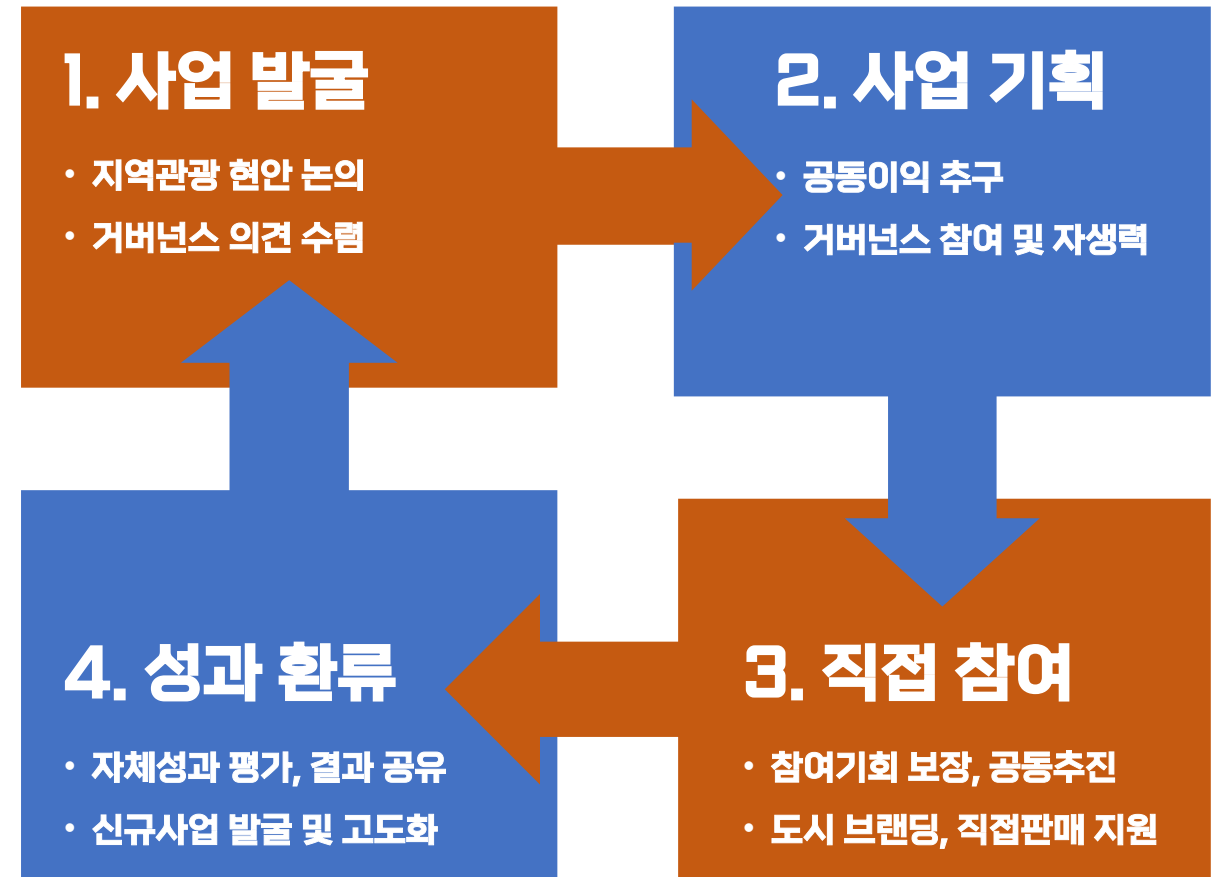
협업을 이끌어 가는 정책 파트너 - 남해군

- ✓ **계획공모형 지역관광개발 사업 공동 추진**
(남해군 : 자본보조 사업 / 재단 : 경상보조 사업)
- ✓ **역할과 기능 분담으로 시너지 효과 극대화**
(남해군 : 관광정책, 관광개발, 관광 시설관리)
(재단 : 관광마케팅, 관광프로그램 기획·운영)
- ✓ **남해군 중간지원조직 연계 협력, 공동 사업 발굴**
(청년센터, 도시재생지원센터, 마을공동체센터)
- ✓ **남해군 주요 실과 협력사업 발굴 추진**
(워케이션 활성화, 전통시장 활성화 사업 등)
- ✓ **관광, 지역관광 활성화 관련 공모사업 발굴**
(강소형 잠재관광지 육성, 생활관광 활성화 사업 등)



스스로 성장하는 거버넌스

- ✓ 이끌어가는 사업에서 연결과 협력의 거버넌스로 변모
- ✓ 이종간의 결합이 이뤄지는 새로운 시너지 창출
- ✓ 거버넌스 분과에서 작은 DMO로 성장
- ✓ 스타 거버넌스의 탄생으로 일어난 양떼효과
- ✓ 지역을 넘어 광역 거버넌스로 확대



능동적으로 변화를 리드하는 관광 전문 조직

- ✓ 출연기관의 안정적인 인력 운영과 예산 확보
- ✓ 수익성 시설 운영 등 조직 재정 독립성 확대 추진
- ✓ 남해다움보다 시장의 매력을 중요시하는 조직
- ✓ 급변하는 환경에 빠른 대응력을 갖춘 전문성
- ✓ 영향력 높은 채널로 거버넌스의 든든한 지원자



관광은 사람중심의 산업입니다.

수요와 공급이 사람으로 이뤄지기에 사람 중심으로 흘러가야 하고
관광객 유치로 인한 소비가 지역에 머무르기에 산업적으로 접근해야 합니다.

그렇기에 혼자서 할 수는 있어도 잘 할 수는 없습니다.

스위치를 켤 때 각자의 영역에서 동시다발적으로 역할을 할 수 있는 거버넌스를 구축하는 것이
조력자로서 중간지원조직(DMO)이 갖춰가야 할 미덕입니다.

좋은 아이디어와 콘텐츠는 든실한 거버넌스가 필요합니다.

그것이 지역과 관광객이 함께 성장할 수 있는 지름길입니다.
함께 할수록 커지는 플랫폼의 가치를 몸소 체험하였습니다.
앞으로 남해가 지역 관광의 발전모델이 될 수 있도록 더 정진하겠습니다.