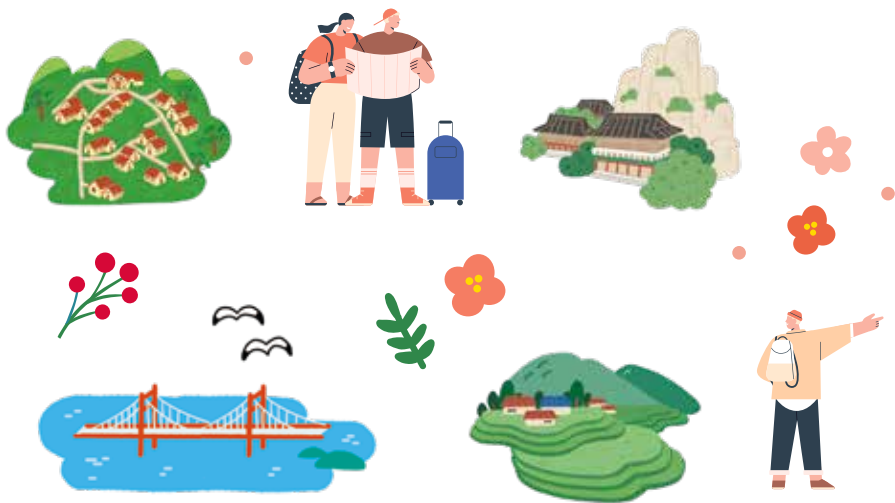




NAMHAE HEALING TRAVEL

在南海按下暫停鍵，

這裡 南海



這裡愛南海

- | | |
|-------------|----|
| 南海交通指南 | 4 |
| 德國村 | 5 |
| 加川梯田村 | 6 |
| 錦山菩提庵 | 7 |
| 尚州銀沙灘 | 8 |
| 國立南海扁柏森林遊樂區 | 9 |
| 李舜臣殉國公園 | 10 |
| 南海採集路 | 11 |
| 雪里天空步道 | 12 |
| Seomi庭園 | 13 |
| 石庫計畫 | 14 |
| 其他景點 | 15 |
| 南海慶典 | 18 |
| 南海郡觀光文化財團 | 19 |



寶島南海

南海郡由包含位於韓半島南海沿岸中央的南海島與昌善島兩大島嶼在內的5座有人島及73座無人島組成，人口總計4萬2千人。作為本島的南海島是繼濟州島、巨濟島、珍島與江華島之後的韓國第五大島嶼。

當地氣候冬暖夏涼，適合旅遊，再加上周邊星羅棋布的島嶼、大大小小的山巒與壯麗的海岸線等秀麗自然景觀，以及述說著南海趣味故事的多處魅力景點，而被譽為「寶島南海」。





南海交通指南

歡迎來到南海！



1 南海大橋·露梁大橋

於1973年通車的南海大橋是韓國第一座吊橋，亦是首座串連起陸地與南海島的橋梁，被譽為韓國最碩美的橋梁。露梁大橋用於替代南海大橋，於2018年通車，建造時採用的傾斜主塔與立體鋼纜等最新技術可謂獨步全球。

2 昌善—三千浦大橋

總長3.4公里的昌善—三千浦大橋是韓國首座連接島嶼與島嶼的橋梁，5座橋梁分別銜接起南海昌善島與三千浦之間的3座島嶼，彷彿一座橋梁博物館般地規模浩大，展現出全球罕見的景觀。



3 南海—麗水間海底隧道 (即將完工)

待海底隧道通車後，南海郡將不再是韓半島的盡頭，而將一躍成為嶺南、湖南地區的樞紐兼南海岸旅遊平台，以南海為據點便能輕鬆往來各地。



已入選為韓國觀光
100選

1

不用護照的德國之旅

德國村



過去在德國辛勤工作，為國家經濟發展做出巨大貢獻的僑胞們在晚年歸國後聚居而成的村落，他們在興建當時以重現實際居住過的德國村莊風貌為目標，打造出「韓國裡的小德國」。2003年竣工後，德國村的白牆與橙色屋頂已然成是南海風光的象徵，可眺望大海的視野加上精心設計的庭院、德國餐廳、德國啤酒屋、德國工房等，處處洋溢著異國風情。每年10月在德國村廣場上舉辦的德國村啤酒節為全韓國首屈一指的慶典；在南海派德展覽館則能體會派德礦工與護士的生活足跡。

周邊
景點

園藝藝術村



園藝藝術村是由20多名園藝師聚居形成的村莊，優美又個性鮮明的21棟住宅及庭園凸顯出各國形象與主題，不管前往哪一戶都能參觀特色十足的園藝作品。在欣賞雕刻庭園、綠雕庭園等全世界各類庭園之餘，還能享受緩步慢行的悠閒時光。

2

CNN評選的韓國必訪景點第3名

加川梯田村



將臨接蔚藍大海的山坡地開墾成狹長梯田（名勝第15號）的村落，除了散發島村特有風情之外，還有座值得一訪的雌雄岩。令人聯想起祕魯高山地帶的梯田村風光如畫，但眼前一切其實都來自於悲痛。當地坡陡而無法開墾稻田，人們不得不在山坡上堆砌石護牆，造就出108層以上的梯田。沿著坡道前往村子，低矮建築間可見蜿蜒綿延的小徑，另有波光盪漾的海岸步道。

3

絕無僅有的壯觀日出

錦山菩提庵



交織著各種傳說的奇岩怪石因酷似金剛山而被稱為小金剛或南海金剛。高麗末期，太祖李成桂曾在錦山祈禱百日後建立朝鮮；新羅元曉大師興建的菩提庵坐落於錦山的陡峭靈峯上，為韓國三大觀音道場之一。相傳只要向菩提庵的觀音菩薩誠心祈禱，便能使心願成真。這裡雖是韓國最佳的日出景點，但因天氣變化無常，人們都說得要積德三年才有幸看見錦山日出。

周邊
景點

Ananti南海



位於大海旁的18洞高爾夫球場以散發地中海風情的蔚藍大海為背景，一望無垠的青綠果嶺令人印象深刻。設有150間客房的套房渡假村與20座高級別墅擁有絕佳的高爾夫球場與海景視野，可充分享受溫暖休憩時光。另設有結合書店、生活風格商品與餐廳的綜合文化空間 Eternal Journey。

周邊
景點

美國村



南海有座由為了在韓國安度晚年的旅美僑胞所興建的小美國村，主要為美式木造住宅。若想體驗美國傳統住宅，不妨下榻村內的渡假民宿。

4

在細緻銀沙灘上留下動人回憶

尚州銀沙灘



眼前的數座小島彷彿將大海環繞成湖，風平浪靜，海水溫暖，對偕孩子們前來的家庭遊客來說可謂是最佳的避暑勝地。如銀粉般閃爍的沙灘帶給人絲綢般的柔軟觸感，海水澄淨見底。赤腳走在細緻的沙灘上，從腳趾間流落的沙粒惹人發癢。海灘後方的茂密松林韻味盎然，松林背後可見露營場，以及櫛比鱗次的餐廳與特色咖啡廳，不僅是家人，更是適合與朋友、戀人一同前來的人氣海灘。

周邊
景點

松亭松風海灘



松亭松風海灘是散發南國風情的海水浴場，周邊環境完美，可眺望閑麗水道的海灘與蒼鬱松林交織出絕美景觀。海水浴場周邊可見連綿不斷的岩石海岸線與百年海松。

5

治癒與療癒時光

國立南海扁柏森林遊樂區



由國立森林遊樂區管理所營運的森林遊樂區，坐落於閑麗海上國立公園北側。於1960年代種植的扁柏與杉樹形成蔥蔥郁郁的森林，林間瀰漫著芬多精，周邊景觀秀麗，為享受森林浴的最佳療癒空間。現場設有渡假民宿與露營場設施，可在南海的大自然中舒心休憩，絡繹不絕的遊客恰似稠密的樹木，常常一位難求。森林解說活動採預約制，所需時間約1小時。

周邊
景點

南海羊群牧場，羊高地



可與雪白羊群一起度過幸福時光。在這裡將能親手餵羊或是摸摸牠們，也能欣賞保護羊隻安全的英勇牧羊犬。一旁設有步道，可在散步的同時參觀寬闊草原上悠然自得的羊群，也能慢慢遊覽沁涼溪谷。此外還設有南海想像羊群牧場扁柏林與南海羊群牧場牧羊學校。

6

勿讓敵軍知道我的死訊！

李舜臣殉國公園



迴盪著李舜臣將軍最後吶喊的地方。李舜臣殉國公園旨在紀念在露梁海戰一役中殉國的李舜臣將軍與水軍，除了被指定為史蹟第232號的南海觀音浦李忠武公遺跡之外，還有李舜臣影像館、護國廣場、觀音浦廣場等，是喜愛歷史的人一生中至少要參訪一次的聖地暨歷史現場。園中設有散發悠閒氣氛的大型廣場與噴泉，可帶著孩子們輕鬆散步。在李舜臣影像館內可參觀壬辰倭亂相關展覽與露梁海戰的立體影像，還能體驗射箭、投壺等傳統民俗遊戲。

周邊
景點

南海閣



1975年完工後，曾作為接待前來參觀南海大橋的遊客的住宿設施與休憩空間，儘管是當地名勝，但卻被閒置好一段時間，直到最近才重新對外開放。2021年全新蛻變為文化空間，藉以尊重南海的過去與現在，展望嶄新未來。

7

「母親之路」南海採集路231公里（主線16條路線、支線3條路線）

南海採集路



優美的寶島南海自500年前起便被稱為「花園」，在擁有得天獨厚自然環境的南海島上則有條可用雙腳實地感受的「南海採集路」。於2010年開放的南海採集路在2020年迎接10週年紀念並全新升級為「南海採集路2.0」。南海採集路2.0是行經南海郡10個邑面的中長距離步行旅遊路線，全長231公里（主線16條路線、支線3條路線）。不僅是路線數量比原先要多，同時還大幅整頓了原先路段、路線標誌、導覽體系與營運系統等。「採集」一詞為當地方言，代表南海的母親們為使家人溫飽而在退潮時刻前往沙灘採集海菜、貝殼、海帶與海螺等海鮮的作業。

周邊
景點

鶯江多林村



鶯江灣是南海的兩個海灣中，向南側凹陷的部分，韓語發音尤其可愛的鶯江名稱緣由一說是因為形似平躺的鸞，另一則是如江水般平靜的海上浪潮聲好似黃鸞啼叫聲。在濃綠森林與蔚藍大海交織出的村落裡，神田林野生花觀光園區以清淨生態環境與秀麗風光吸引著絡繹不絕的遊客。

8

漫步在海上！

雪里天空步道



近日開幕的熱門觀景臺，位於雪里海水浴場後方山坡上，宏偉姿態令人讚嘆。觀景臺本身的形態與規模無比碩大，就連身在遠方的尚州地區也依稀可見。又名「天空鞦韆」的天空步道鞦韆高38公尺，仿造深受全世界人喜愛的渡假勝地印尼峇里島的名勝「峇里島鞦韆」而成，帶給人藍天彷彿觸手可及，一不小心又有可能墜入腳下大海的極致刺激感受。夜間可欣賞天空步道上的景觀照明，不管站在觀景臺的哪一處都能拍下瑰美的晚霞。過去還曾是人氣電視劇《女神降臨》的拍攝地。

周邊
景點

勿未海岸觀景臺



將煥亮韓國最南端南海的燈塔形象化而成的建築，站在內部就好像搭著超豪華遊輪般，可欣賞到全韓國罕見的360度海洋環景。或者也能走上玻璃天空路，從峭壁上俯瞰浩瀚的南海海景。

9

拍出人生美照

Seomi庭園



在南海獨特且青翠的層層梯田中種植花草樹木，精心打造而成的歐風庭園，屬民營樹木園。看著身旁的石牆、池塘、樹木與鮮花，就彷彿是置身於某個法國小村莊。層層不同的景觀與能眺望湛藍南海的獨特視野，使這裡成為讓人想私藏的魅力景點。以房間概念分割出的9座小庭園儘管別有風采，但偶爾相輔相成，展現出別樣景致。隨季節更迭綻放的花卉與小徑尤其美妙，隨手一拍便是美照。

周邊
景點

Topia Land



韓國第一座亦是唯一一座的綠雕園，型態自由奔放的樹木，其本身便足以療癒身心，令人徜徉在綠意盎然之中。Topia Land中的Topia為拉丁文中的「風景畫」，亦指園藝、妝點庭園。

10

以復古感性重生的石庫

石庫計畫



居住於南海的人們儘管需要能保管糧食與肥料的堅固倉庫，但對於島嶼來說，水泥與鋼筋取得不易，因此人們齊心協力搬運石頭興建倉庫，以此方式蓋成的倉庫被當做是儲藏全村糧食與肥料的共同倉庫，而這就是石庫的由來。然而隨著時光流逝，石庫的功能日益衰退，漸漸地不再為人使用，直到2016年才得以迎接新浪潮，重生為勇於變化的空間。石庫計畫既是全新的文化空間，亦是人們交流的設施，讓訪客們得以擁抱另一個空間的回憶。

周邊
景點

聾項林



在聾項海灘前的林道上，樹林與大海交相輝映，可品嚐美食，也能放鬆休憩，處處都是動人美景，隨手便能拍出美麗照片。看起來也許平實無華，但卻逐漸成為新興潮流中心，如雨後春筍而生的魅力咖啡廳與商店更因遊客們的口耳相傳而人氣高漲。

其他景點



南海勿巾里防潮魚付林

由2000多棵防風樹組成的茂密森林呈新月模樣，龐大且壯觀，樹林旁的卵石海岸更散發著獨特的南海風情。防潮魚付林的作用在於預防海水倒灌並引誘魚群。



只族竹防簾

竹防簾是將竹簾攤開呈V字形並架設於與潮水流動方向相反的位置，為利用時速達13公里的南海海域湍急海流捕魚的原始捕魚方法。靠竹防簾捕獲的鯉魚因維持著新鮮狀態而被譽為是全韓國最高級商品。



Elim遊艇碼頭 & 渡假村

韓國第一座結合遊艇碼頭與渡假村的綜合休閒空間，於2020年開幕，提供遊艇體驗、地中海美食，另設有音樂廳與摩托車展示區。可在欣賞旖旎南海大海的同時，享受舒適休憩與浪漫。



南海美術館 · 東昌善藝術住宿體驗

改建廢校並於日前開幕的美術館，為人們提供休憩與享受藝術的機會，並賦予新晉藝術家展現自我的空間。1樓為付費展覽空間與多功能空間（咖啡廳），2樓設有藝術家創作室、美術圖書館等，戶外則有露營場及兒童戲水設施。



南海流放文學館

韓國首座且規模最大的流放文學館，為提供流放與流放文學等綜合資訊的空間。館內豐富呈現曾是朝鮮時代流放地的南海相關文化與歷史，藉由各個主題展覽區將能系統化地了解流放文學，並能透過各種體驗展覽、學習活動感受箇中樂趣。



寶島騎馬園

寶島騎馬島為公共騎馬場，設於全區在朝鮮王朝時期被作為牧場使用的昌善島，可親近平常難以接觸到的馬並參與各項體驗。騎上馬背，繞行圓形馬場的騎馬體驗與餵馬等活動皆能在專業教練的帶領及教學下安全進行。



南海傳統市場

位於南海邑中心的市場裡，從捕撈自清淨大海的竹防鯷魚到鮑魚、明蝦、肥美白帶魚、孕育自南海寒冷海風的南海大蒜與寶草（南海菠菜）、昌善蕨菜，以及南海引以為傲的南海柚子與寶島韓牛等，應有盡有，還能現買現切生魚片並外帶。市場內還有條小吃街，可品嚐多樣美食。



龍門寺寺院寄宿

龍門寺位於海拔650公尺的虎丘山麓，為南海當地最大且最古老的寺廟，亦保管著無數文化財。寺內提供休憩型寺院寄宿體驗，可撫慰身心疲憊的人們。



盛光村

這座散發寧靜安閑氛圍的村莊是2011年南海郡政府於南面仙區里項村興建的渡假民宿園區，如同名稱帶有的「盛載光芒的村莊」含意，坐落於溫暖陽光閃耀的山坡上。五顏六色的可愛建築、碧色大海與道路兩旁的嬌媚花樹交織出異國風情，讓人彷彿置身於地中海。



沙村海水浴場

對於比起熱鬧繁華，更喜歡看著柔和色調的日落景觀，享受悠然氣氛的情侶來說更富人氣，近來更以適合「車泊」的海水浴場而蔚為人知。此外，在可俯瞰海水浴場的地點還設有可搭建約20多頂帳篷的松林露營場。



昌善丹項大豬腳楠

從昌善一三千浦大橋沿著海濱道路往丹項方向行駛，將不自覺地將目光投向一處，那就是樹齡推測為500年的大豬腳楠，遠看時彷彿一座小山，讓人不禁對其威風凜凜的模樣與大自然的力量肅然起敬。若說小王子有猴麵包樹，那麼南海就有大豬腳楠。



日昇藝術村

位於可俯瞰銀光大海的山坡上，經全新改建的學校空間被分別作為蘊含往日回憶的展示區、舉行各類型主題展的藝廊、藝術家們的創作空間、傳統文化體驗工房與全家人出遊地點。另有多項體驗活動，足以讓人度過愉快一天。

南海慶典



5月

寶島彌助港鯉魚節

有「南海拿坡里」之稱的彌助港向以鯉魚等各式海產的集散地著稱。慶典於南海鯉魚風味最佳的5月登場，可現場體驗鯉魚拍賣、醃製鯉魚醬等活動，並觀賞一天兩次的漁夫抖落鯉魚作業。在慶典會場處處還能品嚐到美味的鯉魚料理。

6月

寶島大蒜韓牛節

以南海代表特產——寶島大蒜與韓牛為主題的慶典，孕育自海風、帶有辛辣香氣的南海大蒜與在純淨環境中細心飼養的南海韓牛可謂是南海民眾的健康來源。



8月

尚州銀沙灘夏日節

8月是南海全年最熱的時期，在南海著名的尚州銀沙灘上舉辦的音樂節、電音派對、松林炸雞啤酒派對、海洋休閒運動體驗、海上沙灘電影院等各式精采活動將炒熱仲夏夜，而這也是最能展現南海的嘻哈與潮流風範的慶典。



10月

德國村啤酒節

以世界三大慶典之一的德國慕尼黑啤酒節為原型的慶典，起自2010年，為韓國最大規模的啤酒節。慶典期間將能體驗別具一格的德國文化，品嚐正統德國啤酒與香腸，亦是村民與遊客歡快同樂的最佳時刻。



南海郡觀光文化財團



南海郡觀光文化財團成立於2021年4月，為第一個隸屬於基礎地方自治政府的觀光專門財團。在要求全新標準、全新日常、全新觀光時代的新常態中，南海郡觀光文化財團徹底發揮著南海觀光智庫與旅遊塔台的作用。以2022年南海郡訪問年為起點，未來將以最符合南海形象的觀光品牌戰略與行銷手法重塑國民旅遊地點「南海」，開啓令人綻放笑容的南海旅遊復興時代。

因應南海一麗水海底隧道通車建構起韓國型南海DMO（區域旅遊促進組織），以成為銜接嶺南與湖南的南海岸地區旅遊中心。將島嶼本身猶如一座庭園般優美的南海打造成適合「暫停」的安全國民旅遊區，讓有助於療癒養生的南海旅遊大放異彩。我們將踏上永續的旅遊花路，努力讓南海成為零碳「綠色樂園」、戶外運動體驗天堂，以及韓國中的小歐洲。「歡迎來到南海」，南海將敞開雙手迎接每一位遊客，謝謝。

尋找自我的獨特空間，南海。

南海，因為是南海而美好，
走進南海，
暢遊南海，

這裡
南海
愛
#

