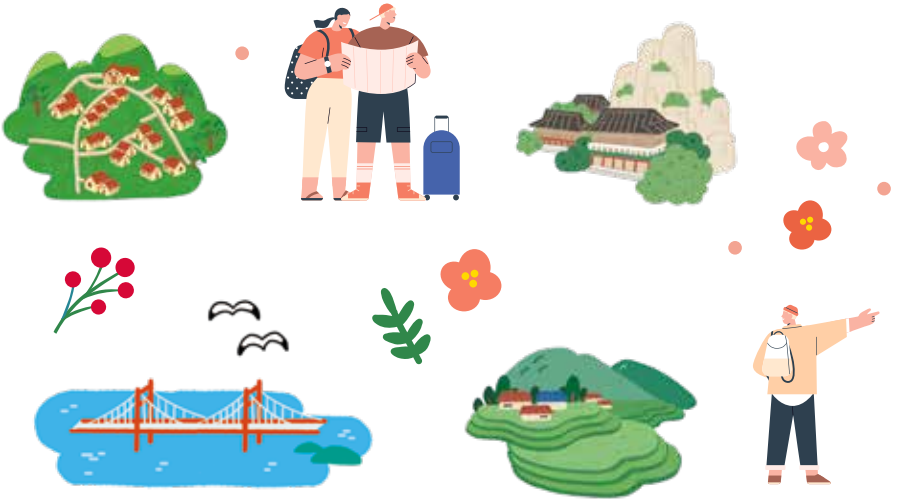




Ici et maintenant **à** Namhae **#**  
Arrêtez-vous à Namhae et marquez une pause



# Ici et maintenant à Namhae #

Comment se rendre à Namhae	4
Le Village allemand	5
Le village de Gacheon Daraengi	6
Le mont Geumsan et l'ermitage Boriam	7
La plage de sable argenté de Sangju	8
La forêt récréative de cyprès de Namhae	9
Le parc commémoratif Yi Sun-Sin	10
Le Namhae Barae-gil	11
Le Seolli Skywalk	12
Le Seomi Garden	13
Le projet Dolchanggo	14
Autres attractions touristiques	15
Principaux festivals organisés dans le comté de Namhae	18
La Fondation pour le tourisme et la culture de Namhae	19



## Namhae, l'île au trésor

Le comté de Namhae se compose de cinq îles habitées, dont l'île Namhaedo située au centre de la côte de Namhae, ou côte de la « mer du Sud », dans la péninsule coréenne, de l'île Changseondo, et de soixante-treize îles inhabitées. Le comté abrite une population totale de 42 000 habitants. En tant qu'île principale, l'île Namhaedo est la cinquième plus grande île de Corée après l'île Jeju, l'île Geojeodo, l'île Jindo et l'île Ganghwado. Balsamique en hiver et frais en été, ce comté aux conditions climatiques idéales constitue une destination idéale pour le tourisme, tandis que son magnifique littoral se distingue par des paysages naturels parsemés de montagnes et d'îles, petites et grandes. Namhae regorge de légendes et d'attractions touristiques, ce qui lui vaut son surnom d'« île au trésor ».





## Comment se rendre à Namhae Bienvenue à Namhae



### 2 Le pont Changseon-Samcheonpodaegyo

D'une longueur totale de 3,4 kilomètres, le pont Changseon-Samcheonpodaegyo est le premier pont coréen reliant plusieurs îles entre l'île Changseondo et Samcheonpo. Cinq ponts reliant trois îles créent un spectacle magnifique évoquant un musée de ponts, ce qui en fait une attraction touristique extraordinaire dans le monde.

### 3 Un tunnel sous-marin entre Namhae et Yeosu (non encore achevé)

Un tunnel sous-marin, dont l'inauguration est très attendue, devrait devenir la principale plateforme touristique de Namhae, faisant de la région la plaque tournante de tout le sud de la Corée. Le tunnel doit relier deux grandes provinces, Jeolla et Gyeongsang, en passant par le comté de Namhae.

### 1 Le pont Namhaedaegyo et le pont Noryangdaegyo

Inauguré en 1973, le pont Namhaedaegyo est le premier pont suspendu du pays ; il relie l'île Namhaedo au continent. Il est connu comme le plus beau pont de Corée. Le pont Noryangdaegyo, inauguré en 2018, vient s'ajouter au pont Namhaedaegyo en tant que pont de substitution. Il a été doté de la première tour inclinée au monde et de la technologie de pointe du système de câbles tridimensionnels.



sélectionné comme l'une des 100 meilleures attractions touristiques de Corée

1

## Un voyage en Allemagne sans passeport Le Village allemand



Le Village allemand a été construit par des travailleurs coréens qui ont passé de nombreuses années en Allemagne, contribuant ainsi au développement économique de la Corée dans les années 1960 et 1970, avant de rentrer chez eux. Depuis l'achèvement du Village en 2003, ses murs blancs et ses toits de tuiles rouges sont devenus le symbole de Namhae. Les jardins magnifiquement entretenus, les restaurants allemands, les brasseries et les boutiques d'artisanat ajoutent une atmosphère exotique. Le festival de la bière du Village allemand, qui se tient sur la place du Village en octobre, est bien connu en Corée. L'Austellungsraum expose de nombreux souvenirs des infirmières et des mineurs coréens envoyés en Allemagne.

Une attraction touristique recommandée

### House N Garden



House N Garden est un village construit par une vingtaine de jardiniers qui ont conçu vingt-et-une maisons et jardins uniques inspirés de thèmes culturels de pays étrangers. Les visiteurs ont le plaisir de se promener et d'observer les magnifiques œuvres de jardinage que l'on trouve dans les maisons et les jardins sculpturaux et topiaires.

2

« L'une des trois visites incontournables en Corée », selon CNN

## Le village de Gacheon Daraengi



La vue de la « rizière en terrasse (désignée comme site panoramique n° 15) » sur la pente de la montagne faisant face à la mer bleue, aux côtés d'un couple de rochers mâle et femelle, dégage un sentiment séculaire unique, propre à ce village. Cette vue pittoresque, qui évoque les marches de terrasses graduées du Pérou, remonte en fait à une époque difficile où les villageois, qui ne pouvaient pas cultiver, ont construit 108 marches en pierre sur la montagne. En bas des marches raides se trouve un village où les visiteurs peuvent se promener le long de routes étroites et sinueuses qui rejoignent le sentier le long de la côte.

Une attraction  
touristique  
recommandée

### L'Ananti Namhae



La vue de ce parcours de golf de 18 trous avec pour toile de fond la mer bleue indigo qui rappelle la Méditerranée est tout simplement impressionnante. Le complexe, qui compte 150 suites et 20 grandes villas, ainsi que le complexe culturel Eternal Journey, composé d'une librairie, d'un magasin de mode de vie et de restaurants, offrent aux visiteurs une détente agréable.

3

Le magnifique lever de soleil que l'on ne trouve nulle part ailleurs

## Le mont Geumsan et l'ermitage Bori-am



Le mont Geumsan, également connu sous le nom de « Namhaegeumgang » ou « Sogeumgang », a été nommé ainsi en raison de sa ressemblance avec le mont Geumgang de Corée du Nord, connu pour la beauté époustouflante de ses formations rocheuses aux formes étranges. La légende veut qu'à la fin de la période Goryeo, le premier roi de la dynastie Joseon, Yi Seong-gye, ait passé cent jours à prier ici avant de fonder son royaume. Situé au sommet d'un précipice accidenté de la montagne Geumsan, l'ermitage Bori-am est l'un des trois principaux ermitages de Corée. Connu pour avoir été construit par le célèbre prêtre bouddhiste Wonhyo pendant la période Silla, l'ermitage est accompagné d'une légende selon laquelle l'esprit d'Avalokitesvara peut exaucer une prière sincère comportant un seul souhait. L'ermitage est également connu pour permettre de contempler le rare mais magnifique lever du soleil, uniquement par temps clair, et visible uniquement de ceux qui ont pratiqué la vertu pendant au moins trois ans.

Une attraction  
touristique  
recommandée

### Le Village américain



Le Village américain du comté de Namhae a été construit pour les immigrants américains d'origine coréenne qui souhaitèrent rentrer au pays pendant les « années dorées » (la période du décollage économique de la Corée dans les années 60). Le Village comporte diverses maisons de style américain pour la résidence et les escapades de week-end.

4

Faites-vous des souvenirs de sable argenté

## La plage de sable argenté de Sangju



Enveloppée par un certain nombre d'îlots magnifiques, la pittoresque plage de sable argenté de Sangju est connue pour la douceur de ses vagues et la température agréable de l'eau, ce qui en fait un lieu de vacances idéal pour les vacanciers avec des enfants. L'attraction principale est avant tout le sable argenté étincelant, doux comme de la soie, chatouillant comme des plumes sur des pieds nus, avec une eau si claire que les grains de sable argentés sont visibles. Derrière la plage se trouve une forêt de pins luxuriante qui crée une atmosphère chaleureuse. La plage est une attraction populaire dans la région, tant pour les couples que pour les familles, car il y a un camping derrière la pinède, avec des restaurants réputés et de charmants cafés à proximité.

Une attraction  
touristique  
recommandée

### La plage Solbaram de Songjeong



La plage Solbaram de Songjeong peut se targuer d'une nature parfaitement préservée et d'une atmosphère unique dans la mer du Sud. Le magnifique paysage du parc national marin de Hallyeo et la luxuriante forêt de pins peuvent facilement laisser les spectateurs sans voix. Cette célèbre plage est située le long de la côte de rochers naturels et de pins plus que centenaires.

5

Pour se ressourcer et se soigner grâce aux bienfaits de Dame Nature

## La forêt récréative de cyprès de Namhae



Gérée par le National Recreation Forest Management Office, la forêt récréative de cyprès de Namhae est située au nord du parc national de Hallyeohaesang. Ce parc au paysage naturel comprend une forêt dense de cyprès hinoki et de cèdres, connus pour l'effet bénéfique sur la santé des phytoncides plantés dans les années 1960, ce qui rend l'endroit idéal pour une thérapie par la forêt. La zone, qui comprend des installations d'hébergement et des campings, est l'un des lieux d'escapade les plus populaires du pays. Une visite guidée dans la forêt, qui dure environ une heure, est organisée sur réservation uniquement.

Une attraction  
touristique  
recommandée

### Le ranch de moutons de Namhae Yangmarte



Dans ce petit ranch situé au sommet du mont Gudusan, les visiteurs peuvent jouer aux bergers, nourrir un troupeau de moutons blancs ou observer à l'œuvre le chien de berger Border Collie. La région est dotée d'un sentier permettant d'apercevoir occasionnellement des moutons et la vallée fraîche, en plus de la forêt de cyprès du ranch de moutons Sangsang et de l'école Yangmori.

6

« N'annoncez pas ma mort ! »

## Le parc commémoratif Yi Sun-Sin



Les derniers mots de l'amiral Yi Sun-sin continuent de résonner à cet endroit. Le parc commémoratif Yi Sun-sin a été construit pour commémorer l'esprit patriotique de l'amiral Yi Sun-sin et de ses officiers de marine, morts pour la patrie lors de la bataille de Noryang en 1598. En Corée, le site historique de l'amiral Yi Sun-sin, situé dans le port de Gwaneumpo à Namhae et désigné comme monument historique n° 232, le hall Yi Sun-sin de découvertes visuelles, la place patriotique et la place Gwaneumpo sont le Saint Graal et un lieu historique important de la Corée tant pour les historiens que pour le grand public. La place offre de grandes pelouses et des fontaines, où les enfants peuvent s'amuser et les adultes se détendre. Le Yi Sun-sin Visual Experience Center présente diverses expositions et films en 3D relatifs à l'invasion japonaise de 1592 et à la bataille de Noryang, et il propose des activités traditionnelles comme le tir à l'arc ainsi qu'un jeu de lancer de flèches appelé « tuho ».

Une attraction  
touristique  
recommandée

### Namhaegak



Construit à l'origine en 1975, Namhaegak était un lieu d'hébergement et de repos pour les touristes visitant le pont Namhaedaegyo. Le bâtiment, malgré sa notoriété, resta délaissé jusqu'à sa réouverture récente. Aujourd'hui, Namhaegak est un espace culturel qui rend hommage au passé et au présent de Namhae et qui cherche les voies de son nouvel et brillant avenir.

7

Le Barae-gil, long de 231 kilomètres, est dédié aux mères de famille de Namhae (seize parcours principaux et trois parcours secondaires)

## Le Namhae Barae-gil



Depuis cinq cents ans, Namhae, l'île au trésor, est appelée « Kkotbat », ou « Jardin des fleurs ». Pour apprécier la richesse de la nature telle qu'elle est, il suffit de se promener le long du Namhae Barae-gil. Célébrant son dixième anniversaire en 2020, le Namhae Barae-gil a été remodelé autour du thème « Namhae Barae-gil 2.0 ». Le Namhae Barae-gil a une longueur totale de 231 kilomètres, comprenant seize parcours principaux et trois parcours secondaires, et il traverse dix villages du comté de Namhae. Dans sa nouvelle mouture, il comprend des parcours, des panneaux de signalisation et un système d'information mis à jour. Le nom de « Barae » vient du dialecte local et était utilisé jadis lorsque les mères de famille de Namhae allaient ramasser des fruits de mer (varech ou coquillages) dans la vasière pour préparer les repas de la famille.

Une attraction  
touristique  
recommandée

### Le village forestier d'Aenggangdasup



La baie d'Aenggangman est l'une des deux mers emprisonnées par la côte de Namhae. Le nom à consonance locale « Aenggang » fait référence à la forme de la baie, qui ressemble à une urne couchée, ou au son de la vague dans la mer sereine, qui évoque la douce voix d'un rossignol. Ce précieux village embrasse la belle mer bleue et la forêt. Au Complexe touristique de fleurs sauvages de la forêt de Sinjeon tout particulièrement, les visiteurs seront captivés par la vue du paysage pittoresque et de l'environnement écologique propre et pur.

8

Marchez et volez au-dessus de la mer !

## Le Seolli Skywalk



Situé derrière la plage de Seolli, le Seolli Skywalk est un point de vue récemment ouvert qui est devenu l'un des endroits les plus prisés de Namhae. En raison de sa taille énorme et de sa conception grandiose, le skywalk est visible depuis des villes situées à des kilomètres. L'élément spécial, le Skywalk Swing, ou plus communément appelé « Sky Swing », mesure 38 mètres de haut, inspiré de la célèbre attraction touristique Sky Swing Bali en Indonésie. La balançoire est conçue pour offrir des sensations extrêmes, car elle donne à son utilisateur l'impression de toucher le ciel et de tomber dans la mer. Après le coucher du soleil, les visiteurs peuvent admirer le paysage nocturne depuis l'ensemble du Skywalk et prendre des photos du soleil couchant. Le Seolli Skywalk est célèbre pour avoir servi de toile de fond à la série télévisée True Beauty en 2020.

Une attraction  
touristique  
recommandée

### L'observatoire côtier de Mulmi



La conception architecturale de l'observatoire côtier de Mulmi a été inspirée par le phare qui émet une belle lumière en direction de la mer la plus méridionale de la Corée. Une fois à l'intérieur, les visiteurs ont l'impression d'être à bord d'un bateau de croisière super-luxe où ils peuvent jouir d'une vue panoramique à 360° sur la mer. Équipé d'une passerelle en verre, l'observatoire est un endroit idéal pour observer toute la mer de Namhae au-dessus de falaises pittoresques.

9

Un endroit où prendre les meilleures photos de votre vie

## Le Seomi Garden



Le Seomi Garden est un arboretum privé, construit dans le style d'un jardin européen, avec des terrasses en gradins que l'on ne trouve nulle part ailleurs à Namhae. Avec ses murs de pierre, ses étangs, ses arbres et ses fleurs, le jardin évoque un charmant petit village du sud de la France. La vue exotique sur l'océan azur change au fur et à mesure que les visiteurs montent et descendent les marches. Neuf petits jardins sont séparés par thèmes, créant un merveilleux contraste de couleurs et de formes. Les sentiers de promenade, bordés de fleurs saisonnières, s'embellissent au fil des ans, faisant ainsi du Seomi Garden un endroit idéal pour prendre les meilleures et les plus mémorables photos.

Une attraction  
touristique  
recommandée

### La Topia Land



La Topia Land est le premier et seul jardin topiaire de Corée spécialisé dans cette pratique horticole. Conçu pour offrir des moments curatifs à ses visiteurs, le jardin présente une forêt verte fantaisiste composée d'arbres et d'arbustes taillés dans des formes différentes. Le nom « Topia » est dérivé du terme anglais « topiary » faisant référence aux pratiques ou aux plantes topiaires.

10

Dolchanggo a repris vie avec des sensibilités rétro

## Le projet Dolchanggo



Autrefois, les matériaux de construction modernes, tels que le ciment et les barres de fer, étaient rares sur les îles éloignées comme celle de Namhaedo. Pour construire des greniers et des entrepôts, les villageois unissaient leurs forces pour transporter et assembler les pierres et les bâtiments, une fois terminés, étaient utilisés comme entrepôts communaux où stocker les céréales ou les engrais. C'est l'origine des entrepôts en pierre que l'on trouve sur l'île. Au fil du temps, toutefois, les entrepôts en pierre ont fini par être abandonnés. En 2016, une nouvelle vague culturelle de réaffectation des entrepôts en pierre abandonnés a été lancée. Dans le cadre du « Stone Warehouse Project », les entrepôts en pierre sont devenus un nouvel espace culturel et un lieu social où résidents et visiteurs peuvent se créer des souvenirs intéressants.

Une attraction  
touristique  
recommandée

### La forêt de Janghang



La forêt de Janghang compte à présent parmi les points chauds de Namhae. Le sentier forestier romantique en face de la plage de Janghwang, le spectacle apaisant de la mer et le goût délicieux de la nourriture locale sont devenus populaires parmi les visiteurs amateurs de photos à la recherche de jolis endroits cachés. La forêt de Janghwang a peu à peu acquis sa réputation grâce aux voyageurs qui aiment découvrir des beautés cachées derrière la banalité. Le nombre croissant de cafés et de boutiques charmantes continue de donner une touche nouvelle et créative à l'endroit.

## Autres attractions touristiques



### La forêt brise-vent de Mulgeon

Une luxuriante forêt brise-vent de plus de deux mille arbres formant un croissant de lune constitue un spectacle magnifique et la plage de galets arrondis par de violentes vagues offre la beauté visuelle sans équivalent de la mer du Sud. Dans la nature, les forêts brise-vent ont pour but de ralentir le vent, de retenir l'eau de mer et de protéger les habitats des poissons.



### L'Elim Marina & Resort

En 2020, l'Elim Marina & Resort, le tout premier de son genre en Corée, a rouvert ses portes sous la forme d'un complexe culturel et récréatif. Dans le cadre du nouveau concept de promotion de la culture, du confort et des loisirs, la marina et la station balnéaire proposent aux visiteurs des activités leur permettant de découvrir la navigation de plaisance, la gastronomie méditerranéenne, des concerts et des expositions en face de la magnifique mer du Sud.



### Le barrage de pêche en bambou dans le détroit de Jijok

Les barrages de pêche en bambou sont dans la région un moyen traditionnel de pêche respectueux de la nature. Les grands pièges à pieux en bambou en forme de V capturent les poissons dans les eaux rapides de Namhae qui se précipitent à 13 kilomètres par heure. Les anchois fraîchement pêchés de cette façon dans la région ont la réputation d'être parmi les meilleurs de Corée.



### Une halte au Namhae & Dongchangseon Museum

L'école élémentaire Dongchangseon, qui avait été fermée, a été réaffectée à des fins récréatives et culturelles et a été rouverte en tant que musée permettant à de jeunes artistes prometteurs d'exposer leurs œuvres. Au premier étage se trouvent une salle d'exposition et un espace polyvalent (café), tandis que le deuxième étage abrite des studios de création pour les artistes et une bibliothèque d'art. Le musée gère également un camping en plein air et une piscine pour enfants.





### Le Namhae Museum of Exile Literature

Le Namhae Exile Literature Museum est le premier et le plus grand musée du pays consacré aux œuvres littéraires de ceux qui ont vécu en exil sur l'île Namhaedo. Autrefois lieu d'exil pendant la dynastie Joseon, Namhae est riche en culture et en histoire. Le musée abrite des salles d'exposition spécialisées dans des thèmes variés permettant aux visiteurs de comprendre de manière systématique les rares œuvres littéraires des exilés et de participer à des programmes expérimentaux et éducatifs.



### Le Treasure Island Horse-Riding Land

Le Treasure Island Horse-Riding Land est un parc équestre public situé sur l'île Changseondo. Pendant la dynastie Joseon, l'île entière était un ranch. Guidés par des instructeurs, les visiteurs peuvent, entre autres activités, s'essayer en toute sécurité à l'équitation dans le manège et nourrir leur monture.



### Le marché traditionnel de Namhae

Situé au cœur de Namhae-eup, le marché traditionnel de Namhae propose des spécialités venant directement de l'océan : anchois jukbang, ormeaux, crevettes royales et poissons-sabre, ainsi que des produits spécialement cultivés dans la région de Namhae : ail de Namhae, épinards de Namhae, fougère de Changseon, cédrat de Namhae et bœuf hanwoo de l'île au trésor. Les visiteurs peuvent y déguster toutes sortes de delikatessen, car les poissonneries vendent du poisson frais à emporter, tandis que la ruelle des restaurants à l'intérieur du marché propose des plats locaux.



### Un séjour au temple Yongmunsa

Situé au sommet de la montagne Hogusan, soit à environ 650 mètres au-dessus du niveau de la mer, le temple Yongmunsa est le plus ancien temple abritant le plus grand nombre de trésors culturels de Corée. Le temple propose des programmes de séjour récréatifs aux visiteurs qui recherchent la paix du corps et de l'esprit.



### Le village de Bitdamchon

Situé à Hangchon-maeul à Seongu-ri, Nam-myeon, le tranquille et chaleureux village de Bitdamchon propose des villas de vacances construites en 2011 par le comté de Namhae. Comme l'indique son nom qui signifie « village embrassant le rayon de lumière », le village se trouve sur la colline où la lumière du soleil brille toute l'année. Avec ses bâtiments colorés et délicats, sa mer bleu indigo et ses routes bordées d'arbres à fleurs, le village de Bitdamchon est connu pour son atmosphère exotique inspirée des petites villes méditerranéennes.



### La plage de Sachon

La plage de Sachon est une destination privilégiée pour les couples à la recherche d'un peu d'intimité. Cette plage relativement petite est réputée pour ses couchers de soleil romantiques aux tons pastel et pour le camping de nuit en voiture. Le camping Songnim, qui surplombe la plage, offre une vingtaine de tentes aux campeurs.



### L'arbre du roi Bay (Machilus thunbergii) au village de Danhang, Changseon-myeon

En empruntant la route côtière en direction de Danhang depuis le pont Changseon-Samcheonpodaeyo, les visiteurs découvrent naturellement un spectacle inhabituel. L'arbre du roi Bay (Machilus thunbergii), dont on sait qu'il a au moins cinq cents ans, semble de loin n'être qu'un petit monticule de verdure ; mais, en s'approchant, l'on constate qu'il s'agit bien d'un arbre vivant, d'une grandeur et d'une élégance remarquables. La présence d'un arbre aussi exquis justifie à elle seule que l'on qualifie Namhae d'île au trésor.



### Le village d'art de Haeoreum

Le village d'art de Haeoreum, situé sur la colline surplombant la mer au large du village d'Eunjeom, abrite des salles d'exposition et des galeries d'art organisant des spectacles à thèmes, des studios d'artistes, des ateliers d'artisanat traditionnel installés dans une école désaffectée et réaménagée, ainsi que des aires de pique-nique en plein air pour les familles.

Principaux festivals  
organisés dans le comté  
de Namhae



en mai

### Festival de l'anchois du port de Mijo de l'île au trésor

Le port de Mijo, le Naples de Namhae, est célèbre pour être un centre de fruits de mer divers et variés, et notamment l'anchois. Le festival a lieu en mai, lorsque l'anchois frais est le plus savoureux. Les visiteurs du festival peuvent assister à des ventes aux enchères d'anchois et participer à la fabrication d'anchois marinés. Le festival propose également divers programmes expérimentaux, donnant tout son caractère à la visite. Les visiteurs peuvent observer les pêcheurs récolter les anchois dans un filet deux fois par jour et ils peuvent déguster des plats délicieux à base d'anchois pendant toute la durée du festival.



en juillet

### Festival de l'ail et du bœuf hanwoo de l'île au trésor

Lors du festival de l'ail et du bœuf hanwoo, les visiteurs peuvent déguster les délices de l'ail et du bœuf hanwoo de l'île au trésor. Cultivé sous la douce brise de la mer, l'ail de Namhae a un goût délicieusement piquant, qui se marie à la perfection avec le bœuf hanwoo élevé localement dans l'environnement écologique de Namhae.



en août

### Festival d'été de la plage de sable argenté de Sangju

Organisé pendant la période la plus chaude de l'année, le festival d'été de la plage de sable argenté de Sangju est un festival représentatif des festivals de plage de Namhae. Le festival cherche à prouver que Namhae est branchée et à la mode. Il comprend des festivals de musique, des soirées EDM, la Songnim Chicken-and-Beer Party, le Beach Cinema sur la plage et de nombreux programmes de loisirs marins.



en octobre

### L'Oktoberfest au Village allemand

L'Oktoberfest organisée dans le Village allemand s'inspire de l'Oktoberfest de Munich, en Allemagne, qui est l'un des trois plus grands festivals du monde. Depuis son ouverture en 2010, le festival est devenu le plus grand festival de la bière en Corée. Les visiteurs amateurs de bière peuvent découvrir la culture allemande traditionnelle et déguster parmi les villageois locaux d'authentiques bières et plats de saucisses allemands sans jamais avoir à franchir de frontières.

La Fondation pour le tourisme et la culture de Namhae



Créée en avril 2021, la Fondation pour le tourisme et la culture de Namhae (Namhae Tourism and Culture Foundation) est la première fondation régionale du comté, qui se spécialise dans le tourisme. Afin de répondre aux nouvelles normes de la vie quotidienne et du tourisme exigées par l'ère de la nouvelle normalité, la Fondation sert de groupe de réflexion et de tour de contrôle pour le tourisme à Namhae. Alors que le comté de Namhae va célébrer en 2022 l'année Visit Namhae County, la Fondation pour le tourisme et la culture de Namhae prévoit de changer l'image de marque de Namhae en établissant des stratégies touristiques et des plans de marketing, ouvrant ainsi une nouvelle ère de renaissance du tourisme à Namhae. À temps pour l'inauguration du tunnel sous-marin reliant Namhae et Yeosu, la Fondation vise à devenir la plaque tournante du tourisme régional le long de la côte sud de la Corée en créant une Organisation de marketing de destinations (DMO), adaptée à la région de Namhae, et à faire de la magnifique île de Namhae la destination de bien-être la plus sûre pour tous les citoyens de Corée et du monde. La nouvelle Namhae sera une terre verte neutre en carbone, pavée de l'avenir durable du tourisme. À Namhae, les visiteurs pourront découvrir un large éventail d'activités riches en bienfaits pour la santé et en enrichissement culturel grâce au thème « L'Europe en Corée ». Venez nous rendre visite dès aujourd'hui. La Fondation pour le tourisme et la culture de Namhae vous accueillera toujours avec plaisir. Merci.

Namhae, un endroit spécial qui vous attend

Nous aimons Namhae comme il est

Faites partie de Namhae

Voyagez à Namhae

Ici et maintenant à  
Namhae#

